

2025 - 2026

11. mirAS

Sergi Katalođu



Eyüp
Sultan
KÜLTÜR
Sanat



Dr. Mithat Bülent
ÖZMEN
EYÜPSULTAN BELEDİYE BAŞKANI

2025 - 2026

11. mirAS

Sergi Katalođu





Miras

Eyüpsultan Belediyesi
Sanat Eğitimleri Yıl Sonu Sergisi
2025 - 2026

Yayın Sahibi
Dr. Mithat Bülent ÖZMEN

Genel Yayın Yönetmeni
Sema İNCİ

Editör
Sevgi YILMAZ
Hakan Muharrem CENAN
Ahmet Samed BOZKURT

Grafiker
Emrah ERCAN



eyupkultursanat



eyupkultursanattv





Minyatür

Türk Kitap Sanatlarında, "Türk Minyatür Sanatı" olarak bilinen kitap resim sanatının tarihçesi 8. Yüzyıldan günümüze değin varlığını korumuş olan Türk Uygur metinlerini resmeden tasvirlerde kendini göstermektedir. Minyatürlerin metni destekleyen resimler olduğu bilinmektedir. Minyatürlerde bilinen anlamıyla perspektif kullanılmamakla birlikte tasvirler kendine has stilize yöntemiyle resimlenmektedir. Minyatür sanatını uygulayan sanatçılara; nakkaş, ressam, nigari, musavvir, şebihnüvis denildiği kaynaklarda yer alan mevcut bilgilerdendir. Yazma eserlerde nakkaşların uyguladığı bu resimler sanat atölyelerinde / nakkaşhanelerinde, dönemlerinin şartlarına göre eğitilmiş sanat ekipleri tarafından gerçekleştirilmişlerdir. Yazma eserler; Edebi, bilim, tarih (Şahnâmeler, Gazavatnâmeler), Silsilenâmeler, Surnâmeler, Topografik ressamlık, Padişah portreciliği, albümler vb. birbirinden önemli ve farklı konu türlerine sahiptir. Konularına göre yapılan resimler, ilgili metnin en dikkat çeken hususlarını kompozisyon kurgularında barındırmaktadır. Yazma eserlerde görülen klasik minyatürlerin küçük ölçüde tasvir edilmiş olmasına rağmen kompozisyon içerisinde barındırdığı detaylar yüksek bir sanat seviyesinde uygulandığının ispatıdır. Minyatürlerin renk, figür, mimari unsurlar gibi öğeleri dönemlerinin sanat üsluplarının yanı sıra sosyal yapısını da yansıtmaktadır, bu özelliği dolayısıyla da klasik minyatürler tarihi belge olma özelliğini de taşırlar. Musavver Yazma eserlerdeki tasvirler bizlere Selçuklu, Timur, Safevî, Türkmen ve Osmanlı Devleti'nde uygulanmış olan Kitap Resim Sanatlarının en ince zevkli eserlerinde üslup özelliklerini göstermektedir. Ressam Sinan Bey, Ressam Nigari, Şah Kulu, Veli Can, Nakkaş Osman, Nakkaş Hasan, Matrakçı Nasuh, Levnî, Abdullah Buharî vb sanatkârlar Osmanlı Devleti'nin nakkaşları olmuşlardır. Nakkaşhanelerde, sanat okullarında yazma eserlerin üzerlerine uygulanmış olan resimler kendine has üslup özellikleriyle Türk kitap sanatlarımızın estetik değeri yüksek sanat seviyesini göstermektedir. Günümüzde başta Güzel Sanatlar Fakültelerinin, Geleneksel Türk Sanatları bölümlerinde lisans ve lisansüstü programlarda olmak üzere kamu kültür ve sanat merkezlerinde, özel atölyelerde Minyatür Sanatına dair eğitimler verilmektedir. Verilen bu eğitimler sonucunda gerçekleştirilen eserler bireysel olarak yapılmaktadır.





Dr. Öğretim Üyesi Nuran Öztürk

Lisans mezuniyeti 2005 yılında Marmara Üniversitesi, Güzel Sanatlar Fakültesi, Geleneksel Türk El Sanatları bölümü, Tezhip-Minyatür Anasanat Dalında, tezli yüksek lisans mezuniyeti ise 2010 yılında Marmara Üniversitesi, Güzel Sanatlar Enstitüsünde Geleneksel Türk Sanatları bölümü, "Küçük Mecidiye Camii'ndeki Süsleme Özellikleri" tez konusuydur. Sanatta Yeterlik / Dr. programını da Marmara Üniversitesi, Güzel Sanatlar Enstitüsü, Geleneksel Türk Sanatları bölümünde, Doç. Dr. Şehnaz Biçer danışmanlığında gerçekleştirmiş olduğu "15. Yüzyıl Timurlu Devri Kelile ve Dimne'leri Analitik Çözümlemesi" isimli tezi ile tamamlamıştır (2021).

2005 yılından beri yurt içi ve yurt dışında karma sergilere katılmaktadır. Sanatsal çalışmalarını Kadıköy'de kendi sanat atölyesinde gerçekleştirmeye devam ederken, yer aldığı sosyal ve bilimsel projelerle de Geleneksel Türk Sanatları sahasına katkı sağlamaya çalışmaktadır. Marmara Üniversitesi Güzel Sanatlar Fakültesi, Geleneksel Türk Sanatları Bölümü Tezhip-Minyatür ASD'da Öğr. Gör. Dr. kadrosunda akademik kariyerine devam eden Öztürk, Eyüpsultan, Sertarikzade Kültür ve Sanat Merkezinde de Minyatür derslerini gerçekleştirmektedir.





Minyatür



Dr. Öğretim Üyesi Nuran Öztürk

Göç
35x50 cm





Medine Reyhan

Bahar
30x20 cm





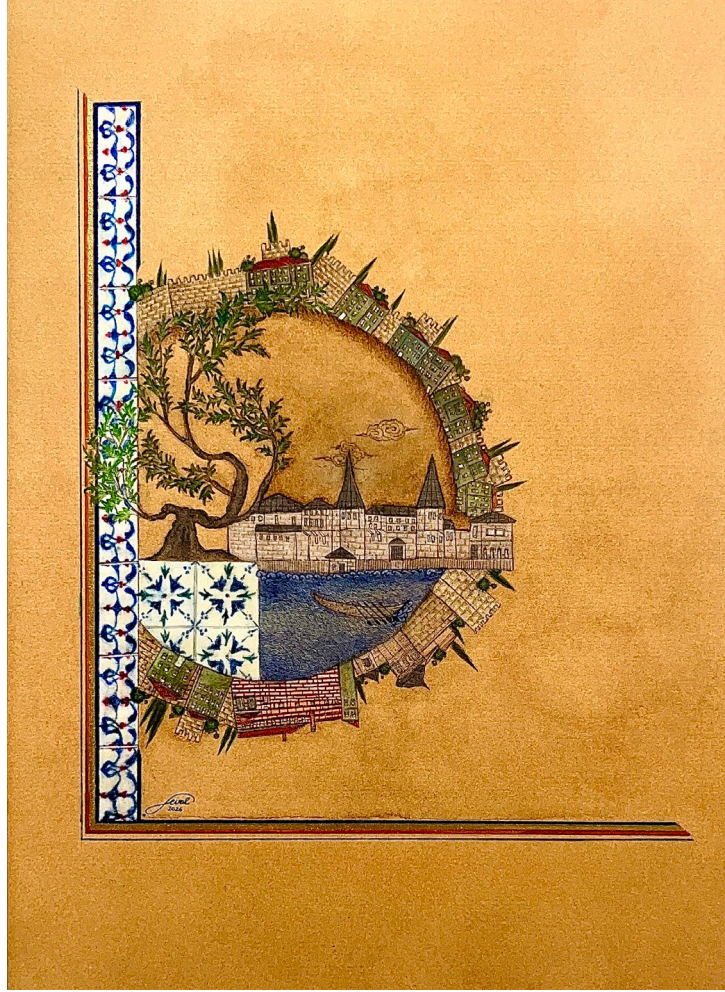
Şeval Hazine

Tavşan Adası
21x29,7 cm





Minyatür



Şeval Hazine

Topkapı'da Zaman
29,7x42 cm





Minyatür



Emine Bayrak

Av Sahnesi
35x50 cm





Minyatür



Emine Bayrak

Yıldızlı Geceler
20x30 cm





Minyatür



Semra Kul

Eser-i Kadim Eyüp Sultan
35x50 cm





Semra Kul

Barbaros Hayrettin Paşa
25x35 cm





Büşra Koca

Bir Bahar Masalı
30x40 cm





Minyatür



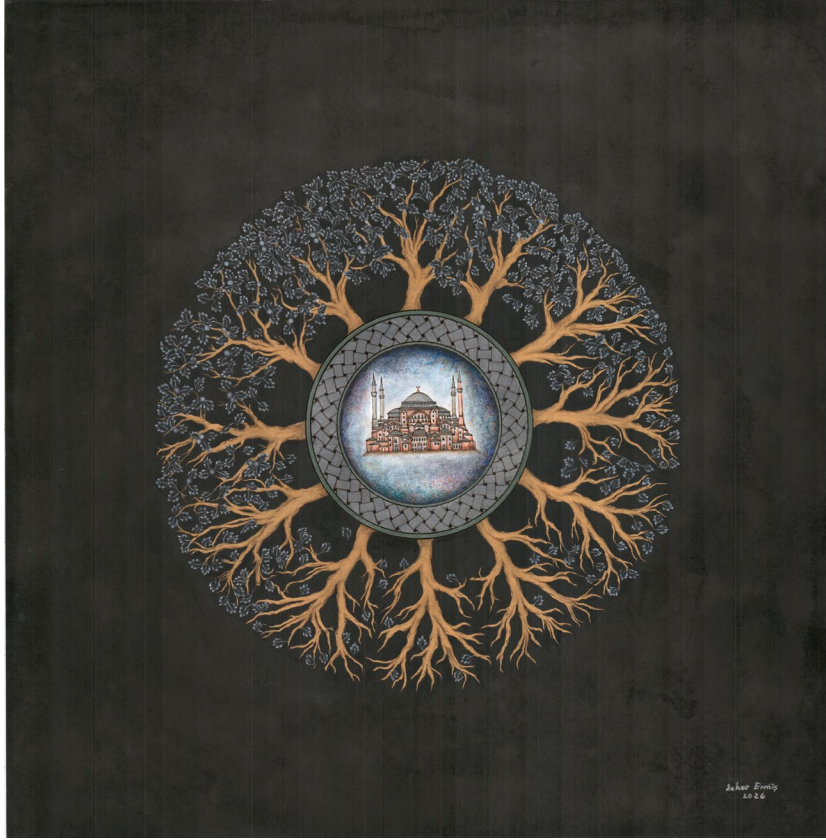
Beyzanur Ayaş

Atlı Süvari
21x30 cm





Minyatür

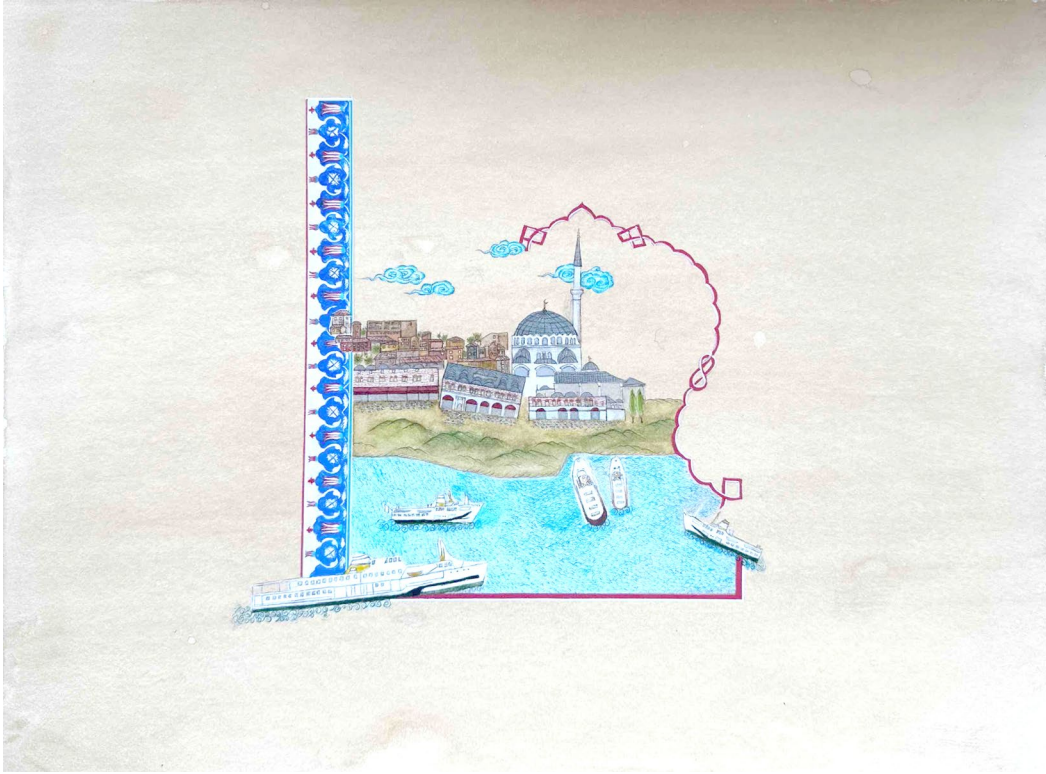


Seher Ermiş
Minyatür Anahtar
45x45 cm





Minyatür



Sümeyye Pelister

Nakş-ı Rüstem
29x39 cm





Minyatür



Fatma Zehra

Değirmez
21x29 cm

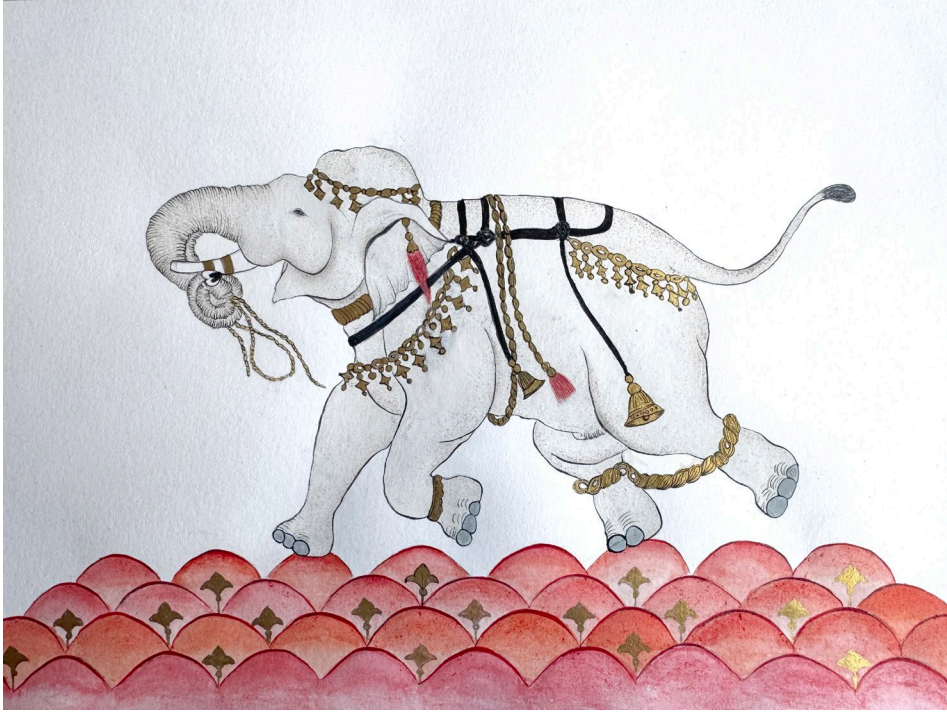




Keziban Derdiyok

Toprağın Bereketi
44x37 cm





Hilal Altun

24x33 cm





Tezhip

Geleneksel Türk Süsleme Sanatlarında uzun ve köklü bir geçmişe sahip Tezhip kitap sanatlarımızdan biri tanesidir. Altın ile süsleme anlamına gelen tezhip, Arapça (zehep) altın sözcüğünden gelmektedir. Elyazması eserlere, dini, edebi, bilimsel kitaplara, albümlere, padişah fermanları ve beratlarına, altın ve boya ile yapılan süsleme sanatıdır. Tezhip sanatı ilk örneklerinin görüldüğü Uygur'a kadar dayanmaktadır. Osmanlı döneminde 15. yüzyılın ilk yarısından, 17. yüzyılın başlarına kadar Fatih Döneminin baş nakkaşısı Baba Nakkaş olmak üzere, Saray Nakkaş hanesinde yetişen pek çok nakkaşın, Türk tezhip sanatının en güzel ve en değerli eserlerini vücuda getirdiği dönemlerdir.

Kanuni Sultan Süleyman Devri tezhip sanatının en parlak dönemidir. Bu dönemin en ünlü nakkaşları Şah Kulu ve öğrencisi Kara Memi'dir. Şah Kulu tarafından kıvrımlı yapraklar ile yapılan Saz yolu üslubu kitap sanatı haricinde, kumaş, çini, mücevher vb. alanlarda uygulanmıştır. Kara Memi'nin Saray Bahçesinden esinlenerek yapmış olduğu yarı stilize çiçeklerden oluşan desenler, gül, lale, sümbül ve imzası olan bahar dalı dönemin en önemli üsluplarındandır. 18. yüzyılda Ali Üsküdari ve Abdullah Buhari'nin doğaya sadık kalarak yaptıkları gül, lale, süsen, nergis, sümbül, haseki küpesi, zerrinden oluşan eserleri dönemin özelliklerini ve üslubunu yansıtmaktadır. 18. ve 19. yüzyılda batılı akımların etkisi altına girilmiş, Fransız Rokokosuna, Avrupa Barok üslubuna, Türk unsurlarının katılmasıyla kitap sanatlarında Türk Rokokosu adı verilen bir üslup ile değerli eserler ortaya çıkmıştır. Günümüzde ise, geçmişin Tezhip üsluplarının en doğru biçimde geleceğimize aktarılması ve yeni üsluplar oluşturmak için Güzel Sanatlar Fakültelerinde, kamu kuruluşlarında, özel ve vakıf atölyelerinde öğretilmeye ve eserler üretilmeye devam etmektedir.





Serap Bostancı

İlk, orta ve liseyi İstanbul'da okudu. 2011 Anadolu Üniversitesi, Açıköğretim Halkla İlişkiler Ön Lisans Bölümünden mezun oldu. 2013 Anadolu Üniversitesi, İktisat Fakültesi, İktisat Bölümünden mezun oldu. 2015 Yüksek Lisansını Tezhip dalında Fatih Sultan Mehmet Vakıf Üniversitesinde yaptı. 2021 Anadolu Üniversitesi, Açıköğretim Kültürel Miras ve Turizm Ön Lisans Bölümünden Mezun oldu.

SANAT ÇALIŞMALARI

1986 yılında Topkapı Sarayı Geleneksel Türk Süsleme Sanatları Kursu'na katıldı.

1988 yılında Topkapı Sarayı Geleneksel Türk Süsleme Sanatları Kursundan sertifika aldı.

1999 yılında Topkapı Sarayı Geleneksel Türk Süsleme Sanatlarından "Rika Yazı" üzerine Hattat Mehmet Memiş'ten sertifikası aldı.

1996 yılında Semih İrteş'den "Tezhip"; Hüseyin Kutlu'dan "Sülüs Yazı" icazeti aldı.

1998 yılında Melek Antel'den "Çiçek ve Minyatür" icazeti aldı.

2012 Çorum Belediyesi "Logomu İstiyorum" yarışmasında Jüri üyeliği yaptı.

2015 Geleceğin Ustaları yarışmasında Kat'ı jüri üyeliği yaptı.

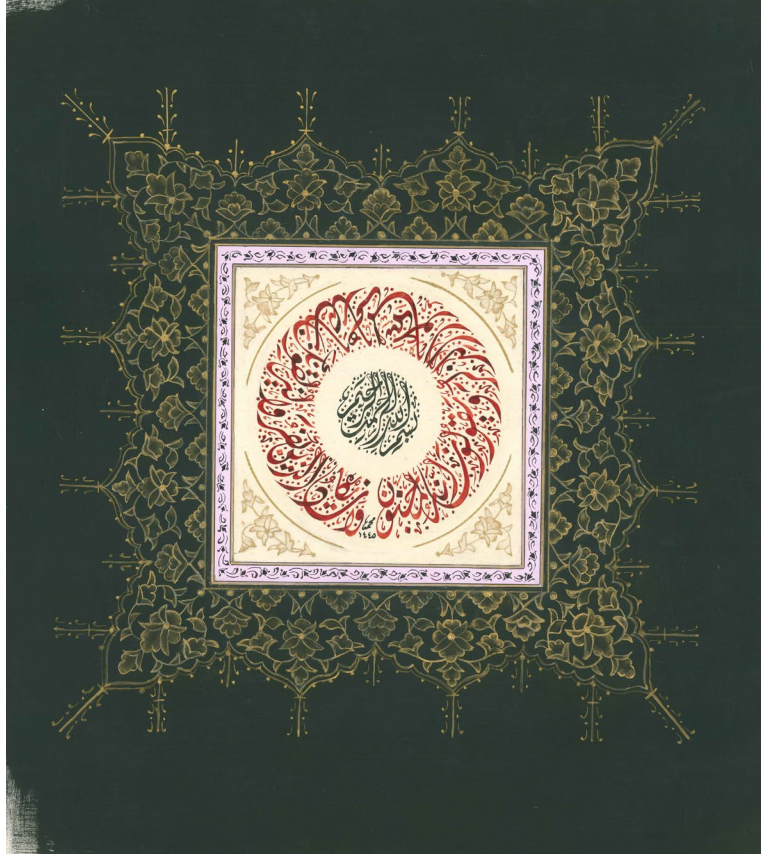
2016 Geleceğin Ustaları yarışmasında Tezhip jüri üyeliği yaptı.

2017 Geleceğin Ustaları yarışmasında Tezhip jüri üyeliği yaptı.





Tezhip



Gönül Kulak

Nazar Duası
36x36 cm





Tezhip



Havva Yüksel

Vema erselnâke illa rahmetellilâlemin
66x48 cm



25 | 11.Miras Sergi Katalođu





Tezhip



Havva Yüksel

Vav vela galibe illallah
40x40 cm





Tezhip



Özlem Hasbal Şahin

Ayete'l Kürsi
40x49 cm





Tezhip



Özlem Hasbal Şahin

Allah

36x36 cm





Tazhip



Özlem Hasbal Şahin

Muhammed (SAV)

36x36 cm





Tezhip



Şeymanur Polat

Lale-i Emir
50x70 cm





Tezhip



Sümeyye Çelik

Sümbül
21x30 cm





Emriye Türkmen

Huzurun Kapısı Eyüpsultan
60x41 cm





Tezhip



Emriye Türkmen

Hiz. Muhammed'e Salatu Selam
68x48 cm





Tezhip



Şeymanur Polat

Ruhun Şifası
40x40 cm





Tezhip



Şenay Şimşek

Allah Adına Yemin

42x42 cm





Tezhip



Şenay Şimşek

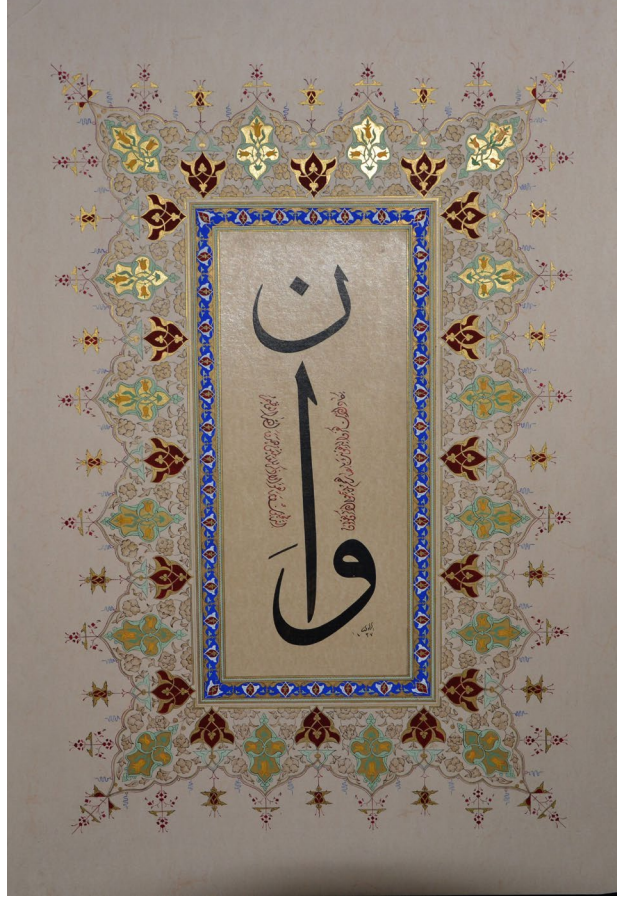
Besmele-i Şerife

44x54 cm





Tezhip



Şenay Şimşek

Nazar Ayeti
80x60 cm





Tezhip



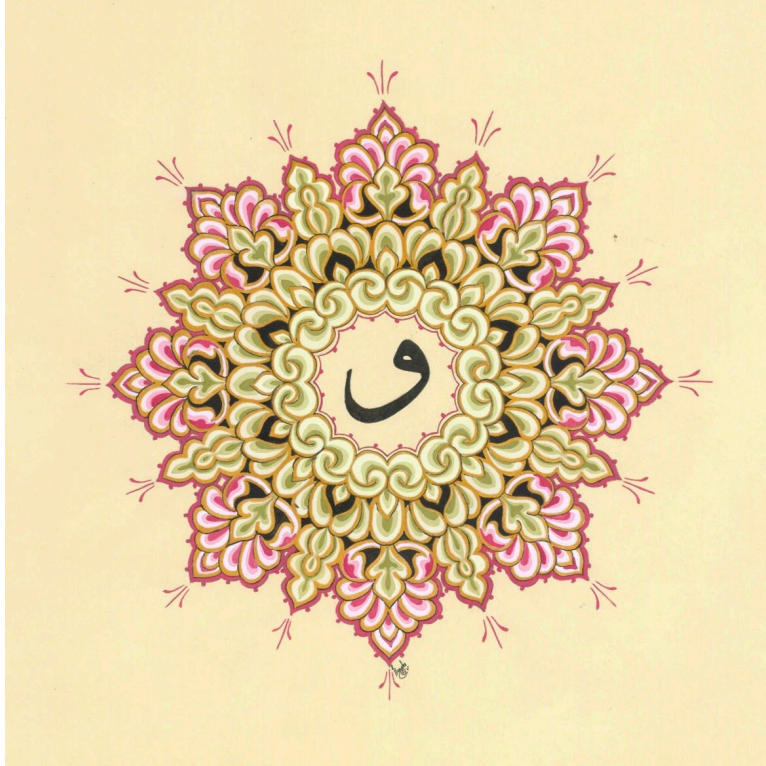
Şenay Şimşek

Tuğra Besmele
75x59 cm





Tezhip



İlayda Süslü

Pembe Bahar
35x35 cm





Tezhip



Sema Soycan

Çiğdem
35x36 cm





Tezhip



Sema Soycan

Hayat Ağacı
34x49 cm





Tezhip



Sema Soyçan

Vav
42x42 cm





Tezhip



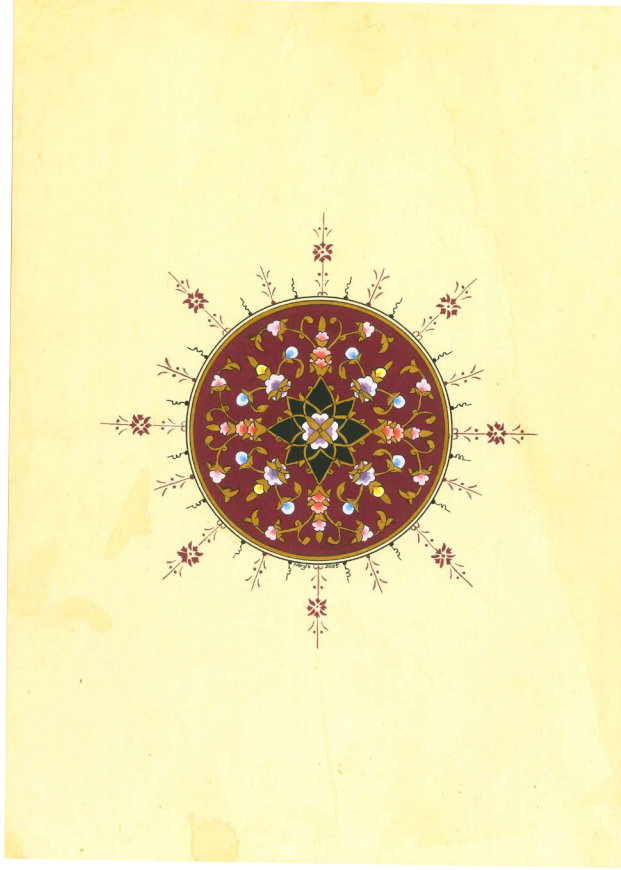
Nergis Hayta

Besmele
40x50 cm





Tezhip



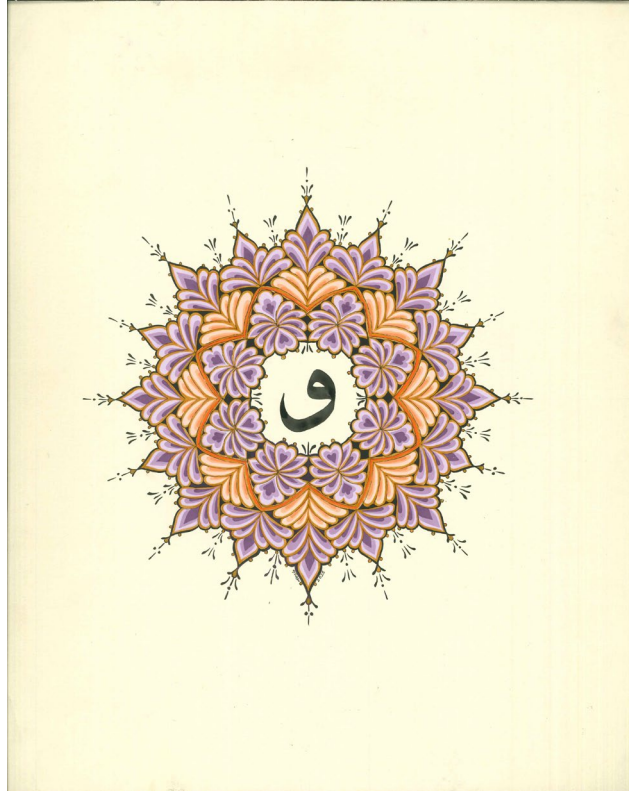
Nergis Hayta

Hizip Gülü
30x40 cm





Tezhip



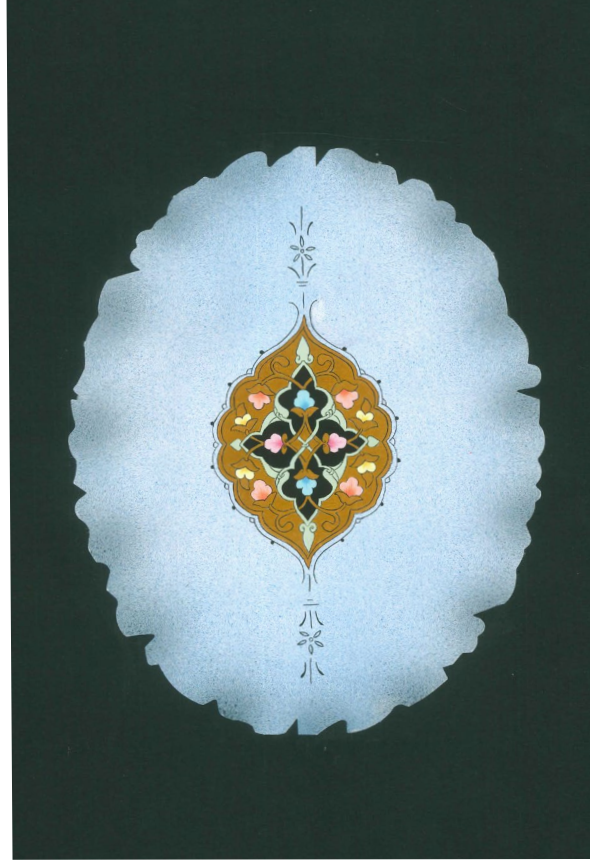
Nergis Hayta

Münhani
40x50 cm





Tezhip



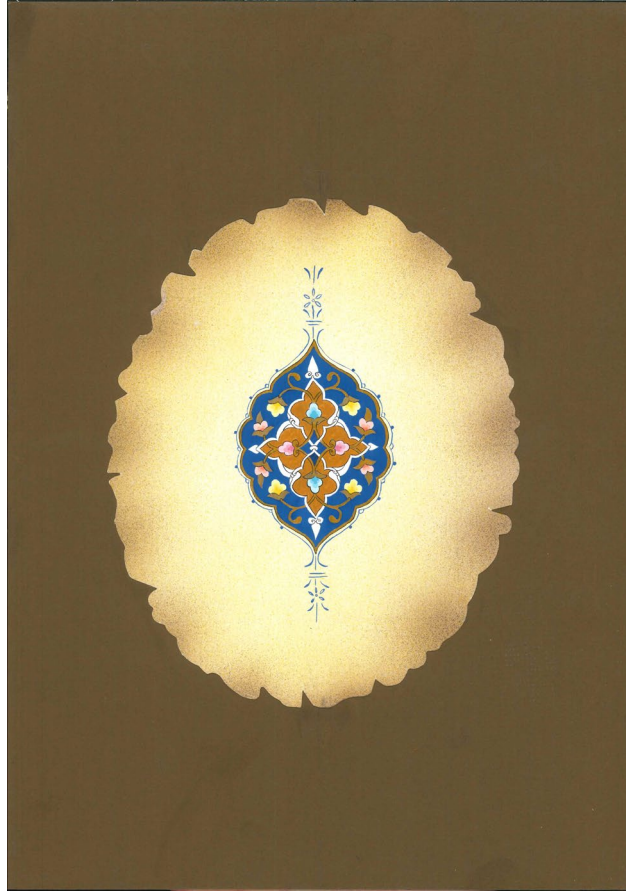
Nergis Hayta

Şemse
35x45 cm





Tezhip



Nergis Hayta

Şemse
35x45 cm





Seval Şen

Eyüp Sultan'da Bahar
46x53 cm





Tezhip



Seval Şen

Fetih Suresi

43x42 cm





Tezhip



Seval Şen

Maşallah
35x45 cm





Tezhip



Seval Şen

Tuğra Besmele
61x80 cm





Tezhip



Seval Şen

Vav
43x42 cm





Tezhip



Zübeyde Gündüz

Sessiz Koruyuş
56,5x56,5 cm





Tezhip



Zübeyde Gündüz

Besmele-i Şerif

59x58 cm





Zübeyde Gündüz

Başlangıcın Sesi
35x45 cm





Tezhip



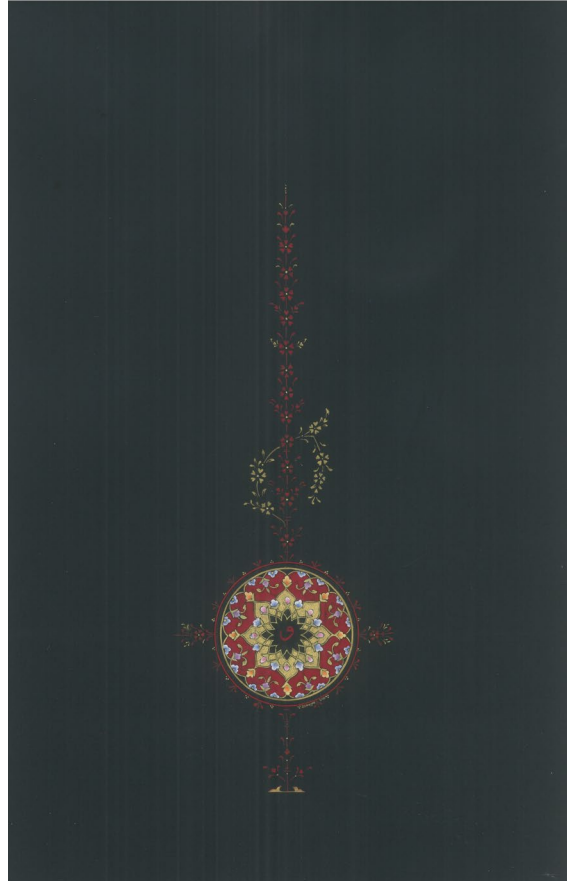
Zübeyde Gündüz

Sırr-ı Kalem
65x70 cm





Tezhip



Zübeyde Gündüz

Vavlı Hizip Gülü
40x20 cm





Tezhip



Zübeyde Gündüz

Şifaya Niyet
30x30 cm





Tezhip



Zübeyde Gündüz

Mihmandar-ı Nebi

50x40 cm



59 | **11.Miras Sergi Kataloğu**





Tezhip



Sare Gültekin

Ali Üsküdarı Buket
40x30 cm





Tezhip



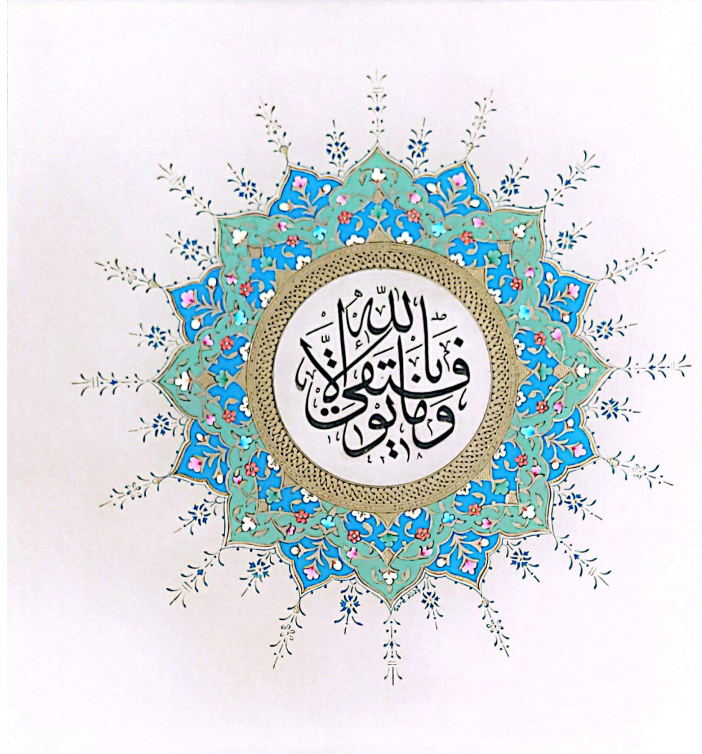
Sare Gültekin

Ali Üsküdarı Nergis
40x30 cm





Tezhip



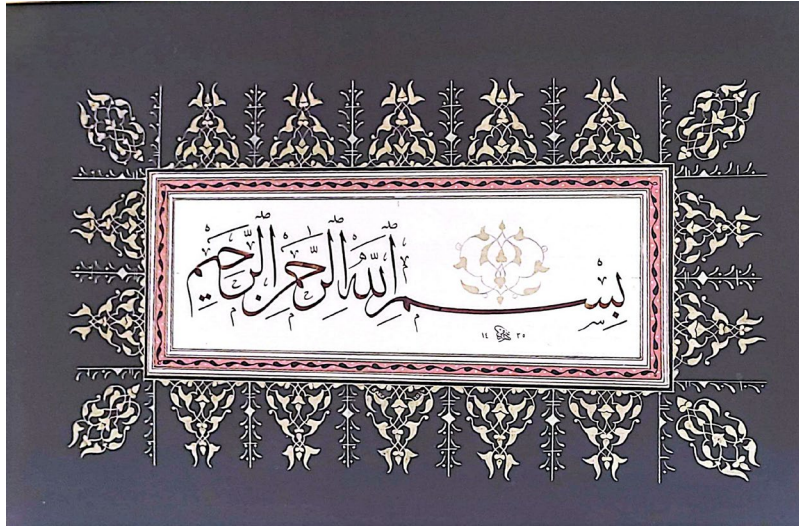
Sare Gültekin

Başarı Ayeti
55x55 cm





Tezhip



Sare Gültekin

Tezhip Oklu Besmele
45x60 cm





Tezhip



Fatma Bozer

Tezhip Tarama Gül
40x35 cm





Tezhip



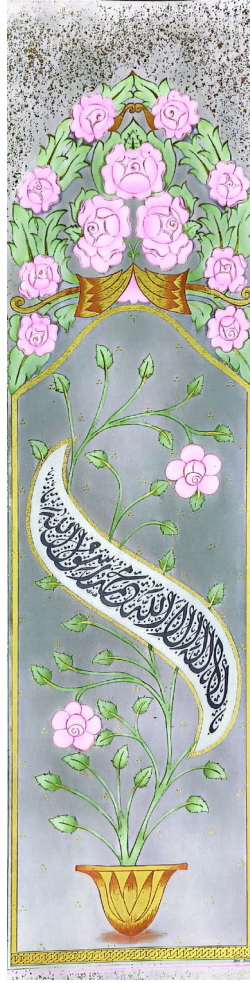
Fatma Bozer

Tarama Vazoda Gül
45x35 cm





Tezhip



Sare Gültekin

Kelime-i Tevhid
100x55 cm





Tezhip



Ayşe Çalışan

Halit Bin Zeyt
70 x 43,5 cm





Tezhip



Dilan Balta

Sabrin Fecri
35 x 45 cm





Tezhip

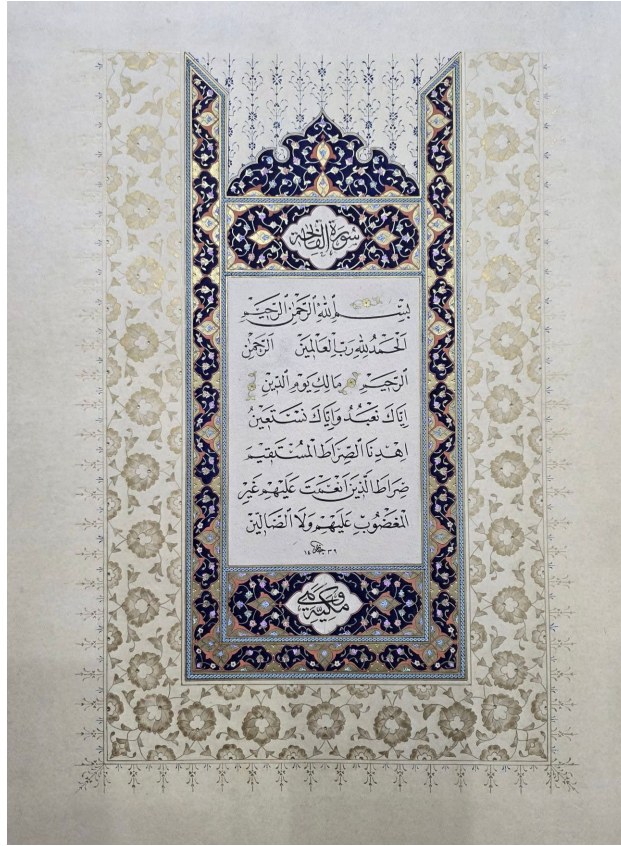


Hatice Nur Denizhan

Karanfil

21,5 x 8,5 cm





Zübeyde Gündüz

Taçlanan Fatıha
30 x 40 cm





Tezhip



Gönül Kulak

İstanbul'un Sultanı Eyüp Sultan Hz.
55 x 45 cm





Tezhip



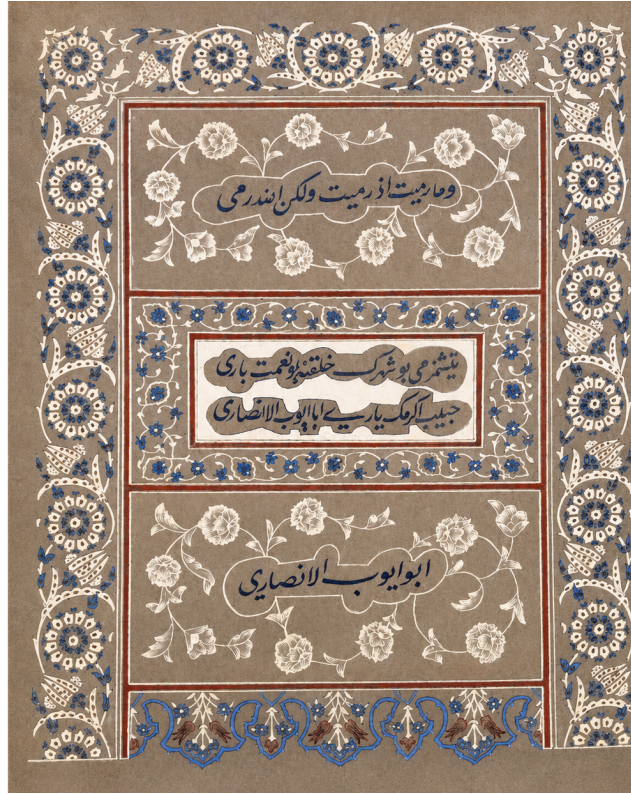
Gülşen Yıldırım

Kadim Sanatın Işığında
60 x 49 cm





Tezhip



Sema Soycan

Lalezar-ı Ensar - Fethi Manevi
50x70 cm





Tezhip



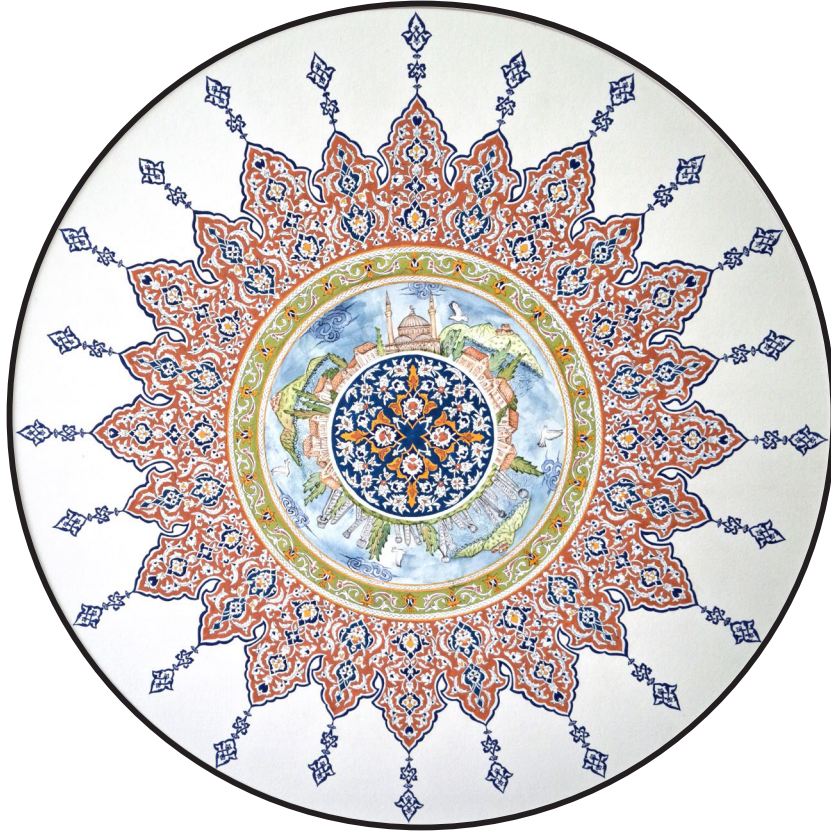
Asiye Karali

Nesim-i Nev-bahar
40x81,5 cm





Tezhip



Şenay Şimşek

Gök Kubbede Eyüp Sultan
53x53 cm





Kaligrafi

Kaligrafi, harf biçimlerinin estetik, ritmik ve dengeli bir düzen içinde ifade bulduğu yazı sanatıdır. Bu sanat, yalnızca okunur bir metin üretmeyi değil; aynı zamanda görsel bir kompozisyon yaratmayı amaçlar. Kaligraf, harflerin anatomisini inceleyerek, yazı karakterleri arasındaki boşlukları, çizgi kalınlıklarını ve ritmi duyumsal bir bütünlük içinde ele alır. Böylece her satır, yalnızca bilgi taşıyan bir metin olmaktan çıkar; izleyiciyle sessiz bir görsel diyaloga giren bir sanat eserine dönüşür.

Latin kaligrafisi tarihsel olarak geniş bir yelpazeye yayılır. Antik Roma yazıtlarından Orta Çağ el yazmalarına, Rönesans dönemi hümanistik yazılardan günümüz çağdaş yorumlarına kadar birçok biçim ve teknik bu sanatın evrimini oluşturur. Gotik, Roman, Uncial, İtalik ve Copperplate gibi stiller, dönemlerin kültürel ve estetik anlayışlarını yansıtırken, kaligrafinin sürekli dönüşen bir ifade dili olduğunu da gösterir.

Türkiye’de Latin alfabesiyle yapılan kaligrafi çalışmaları, özellikle Cumhuriyet sonrasında hız kazanan grafik tasarım eğitimiyle birlikte gelişmiş; yazı disiplini, hat sanatı geleneğinden ilham alan ama Batı kaynaklı formlarla şekillenen yeni bir alan olarak varlık göstermiştir. Günümüzde birçok sanatçı ve tasarımcı, Latin kaligrafisini hem klasik tekniklerle hem de çağdaş yaklaşımlarla yeniden yorumlayarak, bu alana farklı anlatım biçimleri kazandırmaktadır.



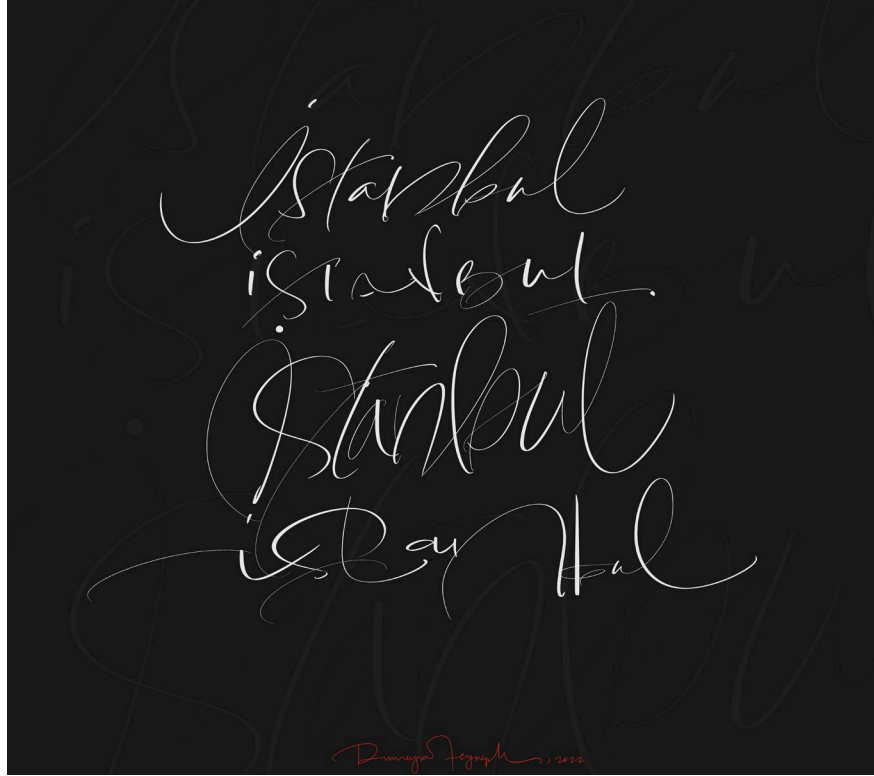


Rümeysa Zeynep Kurtuluş

İstanbul doğumlu, kaligrafi sanatçısı ve yüksek mimar. 2017'de Gebze Teknik Üniversitesi'nde Mimarlık lisans derecesini, 2022'de Yıldız Teknik Üniversitesi'nde Mimarlık Ana Bilim Dalında yüksek lisans derecesini tamamladı. 2014'te kaligrafi dersleri almaya başladı. 2016'da Erhan Olcay'ın kaligrafi derslerine katıldı. Denis Brown, Yves Leterme, Ewan Clayton gibi sanatçıların atölyelerine katıldı. Kaligrafi ve Harfleme Sanatı Derneği'nden (CLAS) kaligrafi sertifikası aldı. 2020 - 2022 tarihlerinde, Hong Kong merkezli Echko Limited şirketinde kaligrafi sanatçısı olarak çalıştı. Eserleri, çok sayıda ulusal ve uluslararası sergide yer aldı.

2018'den beri misafir öğretim görevlisi ve eğitmen olarak bilgilerini paylaşmakta, çeşitli kurum ve üniversitelerde yazı, kaligrafi ve eskiz dersleri vermektedir. Uluslararası yazı kültürü etkinliği Kaligrafist'in proje koordinatörüdür. 2024'te ABD St. Ambrose Üniversitesi'ndeki Kaligrafi ve Harfleme Sanatları Konferansı Roman Holiday'e katılmak için Dancing Letters Fonundan burs kazandı ve John Stevens'tan ders aldı. Şu anda Fatih Sultan Mehmet Vakıf Üniversitesi'nde Grafik Tasarım Anasanat Programında doktora yapmaktadır. Güzel yazı sanatını keşfetmeye devam ettiği Üsküdar'daki atölyesi Kebikeç'te çalışmalarını sürdürmektedir.





Rumeysa Zeynep Kurtuluş

İstanbulx4
30x35 cm



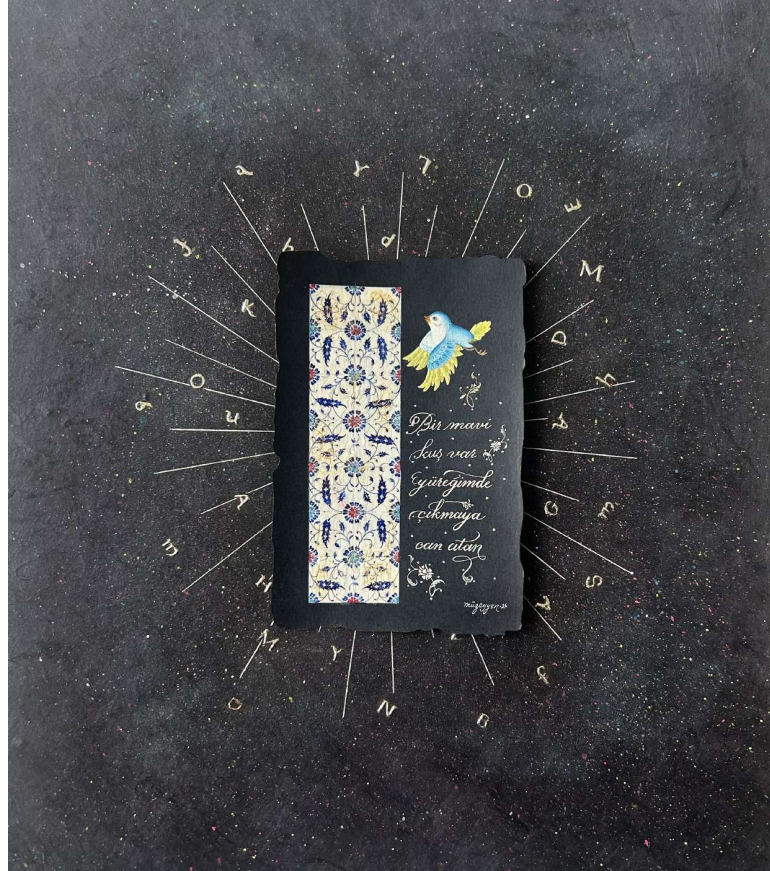


Eda Akyüzlü Şimşek
Pierre Loti'nin İstanbul Sevgisi
46x46 cm





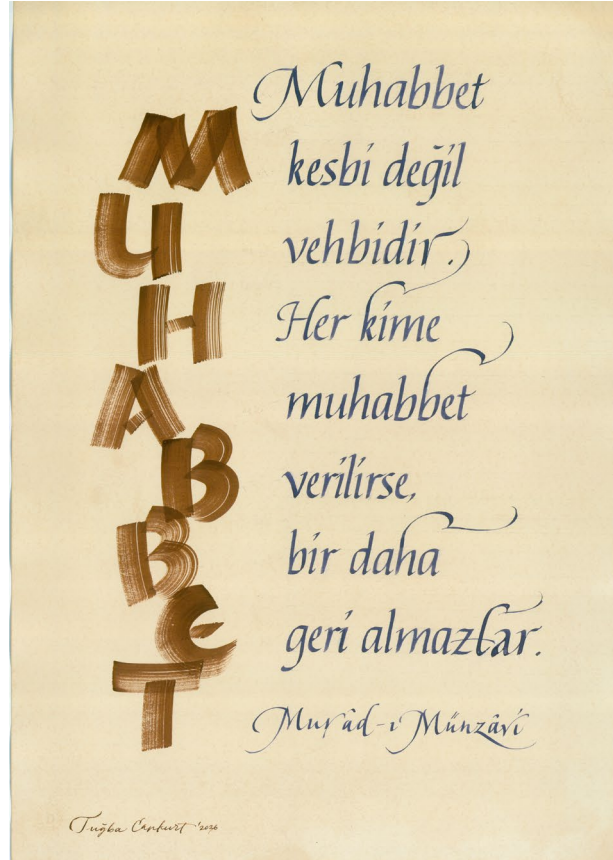
Kaligrafi



Müzeyyen Yazıcı

Haliç'in Göğünde Bir Mavi Kuş
35x30 cm





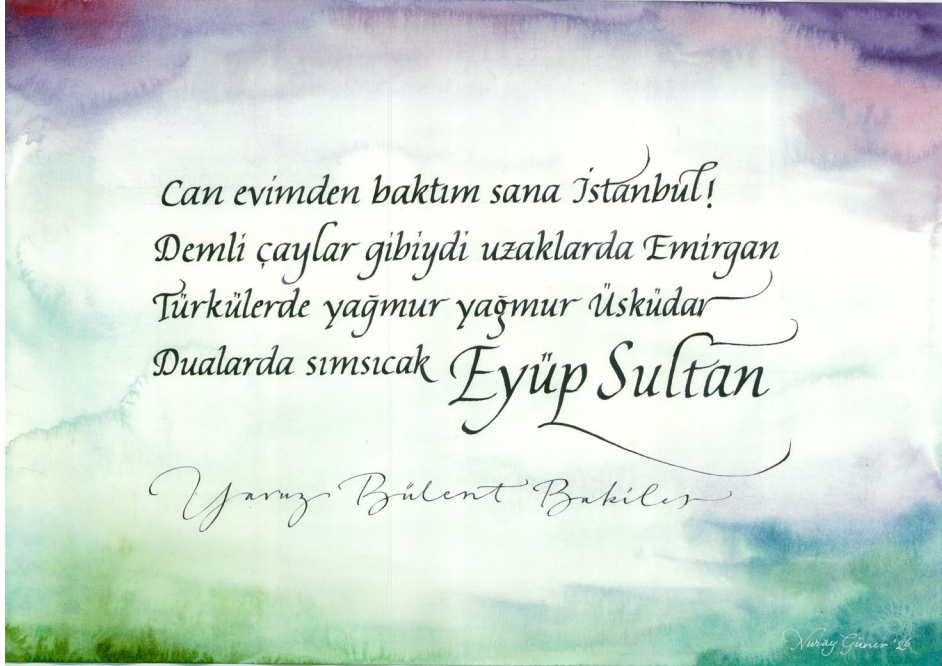
Tuğba Cankurt

Muhabbetin Derinlięi
29,5x42 cm





Kaligrafi



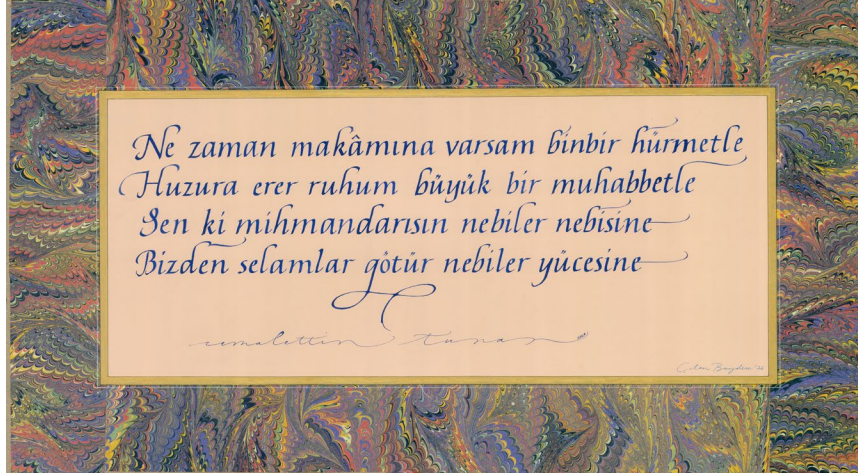
Nuray Güner

Semt-i Mukaddes
29x42 cm





Kaligrafi



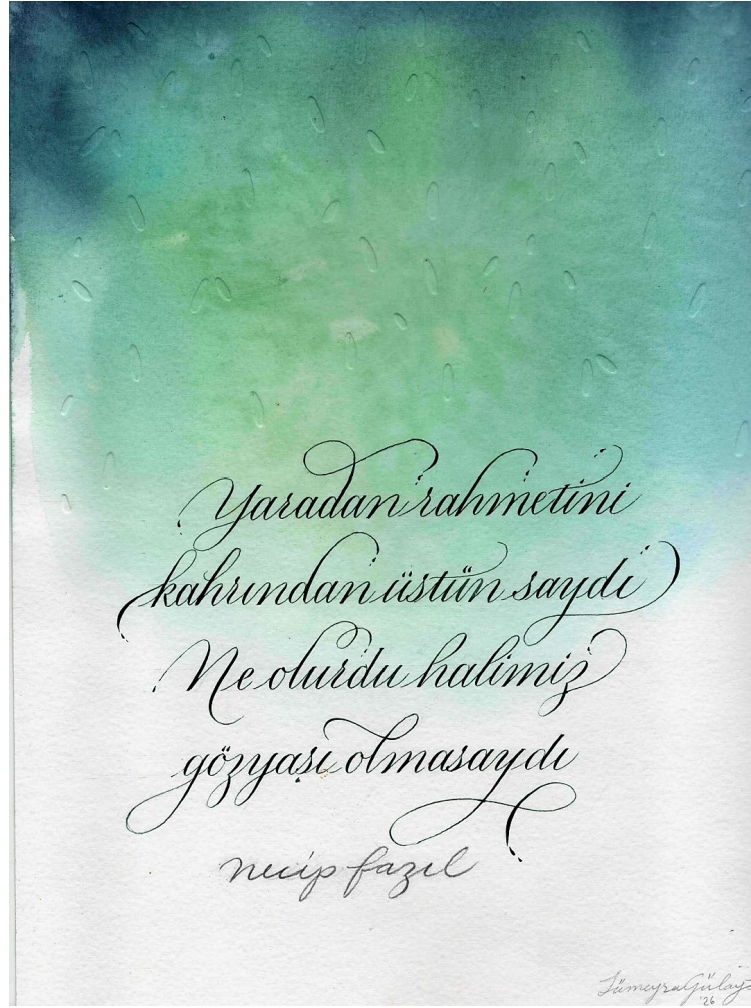
Çilen Baydere Şahin

Mihmandar-ı Nebi
35,5x64 cm





Kaligrafi



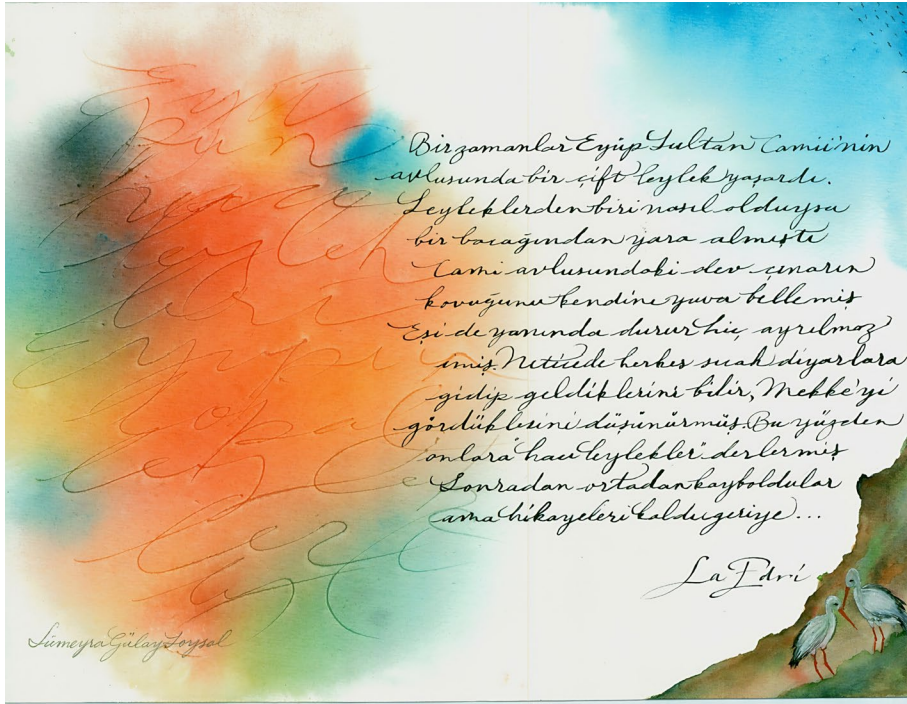
Sümeyra Gülay Soysal

Rahmet
21x30 cm





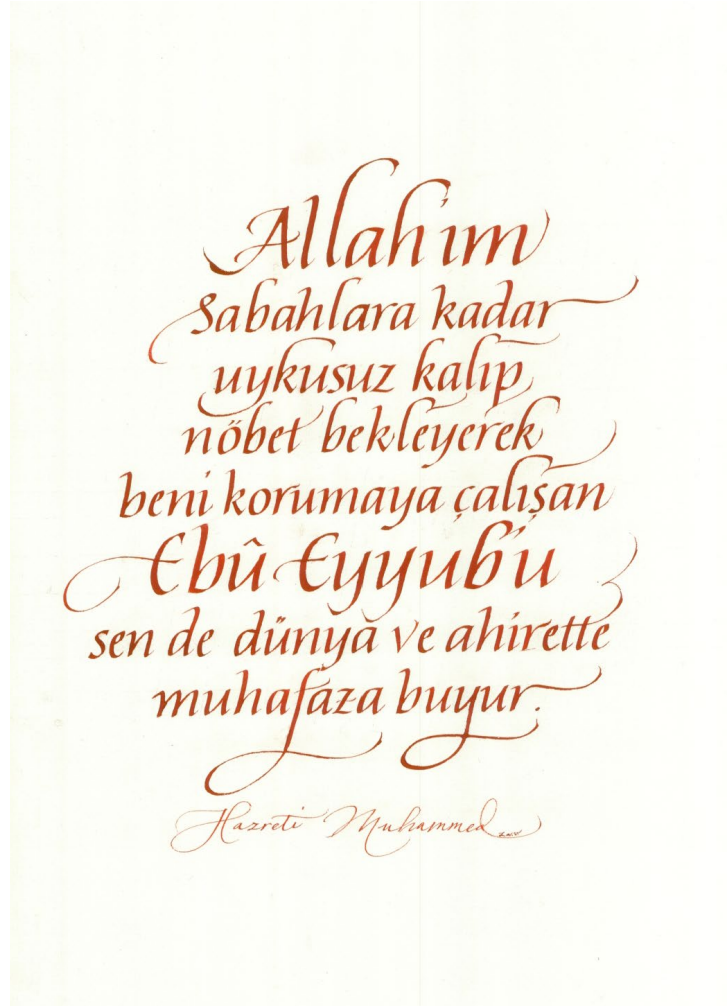
Kaligrafi



Sümevra Gülay Soysal

Hacı Leylekler
30x21 cm





Sümeyra Gülay Soysal

Dua
47x31 cm





Kaligrafi



Sümevra Gülay Soysal

Tübbâ'nın Emaneti

48x30 cm





Kaligrafi

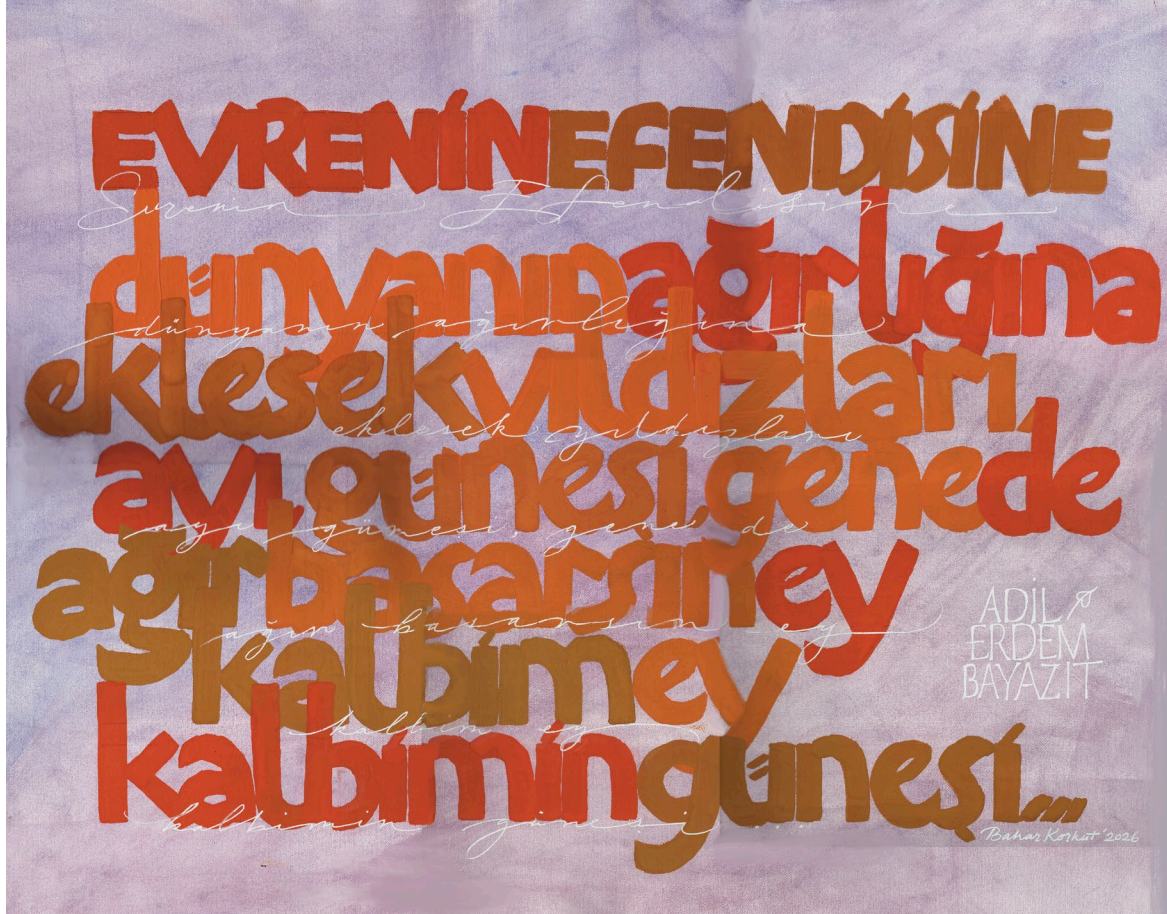


*Bir aġaç diken
hiçbir kiři yoktur ki,
Allah onun hesabına
o aġaçtan hasil
olan ürün kadar
ecir yazmasın.*

Eda Polat

Habbe
35 x 50 cm



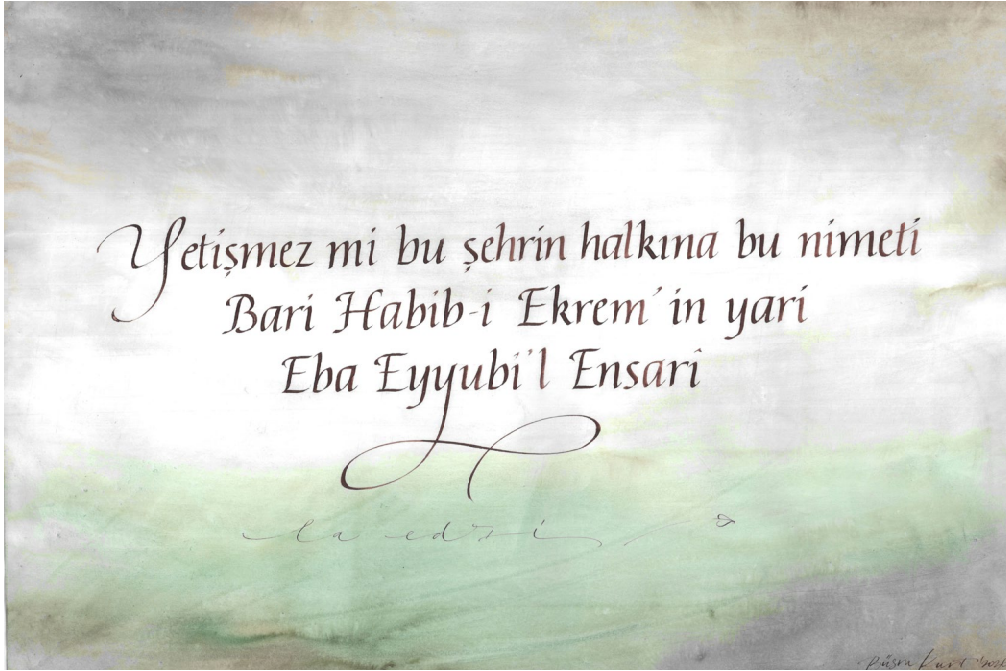


Bahar Korkut
Evrenin Efendisine
44x56 cm





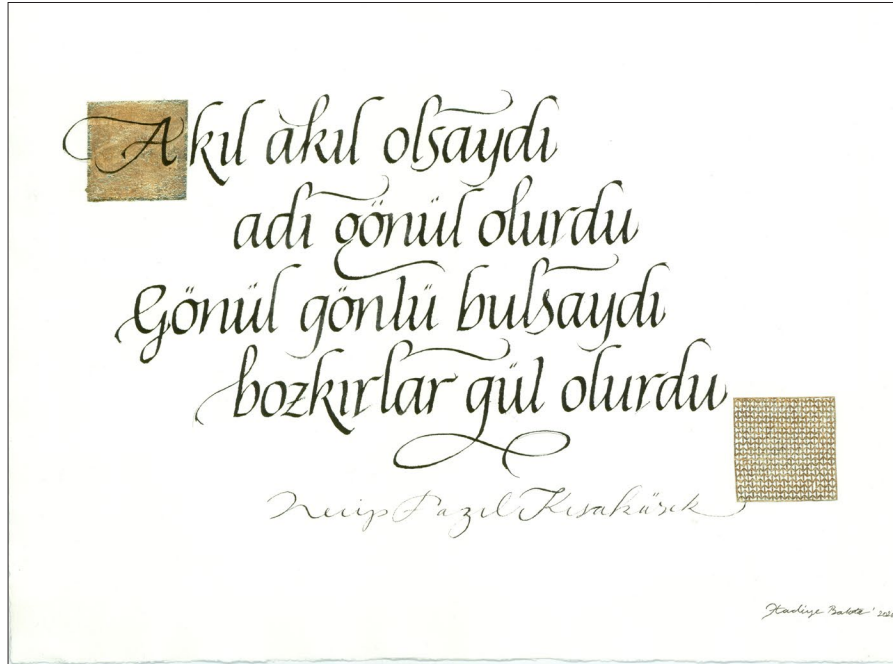
Kaligrafi



Büşra Kurt

Şehrin Kalbine Düşen Nimet: Eba Eyyûb el-Ensârî
50x70 cm





Hadiye Balota

Akıldan Gönüle
45x50 cm





Hat

Hüsn-i hat sanatı, güzel yazma sanatıdır. Sanat terimi olarak da estetik kâidelere bağlı kalarak güzeli bulma duygusunu derinleştiren, onu aradığı hakîkate yaklaştıran ölçülü güzel yazma sanatıdır. Nitekim hat sanatının en özlü tarifi “Hat, her ne kadar cismani aletlerle meydana gelse de o, ruha ait bir hendesedir” diye tarif edilmiştir.

Yazının ortaya çıkışı dinî mahiyetlidir. Allah (c.c.) insanlara ilk hitâbı ikrâ (oku) emri ilâhisidir. Bunun gibi yazı vasıtası olan kalem de Rabbimiz “Nûn, kaleme ve yazdıklarına and olsun (Kalem sûresi/1. Âyet) diye medhetmiştir. Hattatların Kur’an-ı Kerîm’i en güzel biçimde güzel yazabilme gayretlerinin sonucunda birçok yazı türü meydana gelmiştir. Bu pek çok yazı çeşidinden zamanımıza ulaşabilmeyi başarmış olan ve aklâm-ı sitte denilen altı çeşit yazı olarak adlandırılmaktadır. Tevkîf, rikâ’, muhakkak, reyhânî, sülüs, nesih yazılarıdır. Bu yazı türlerinin içinde İran sahasında meydana gelmiş olan ta’lîk hattı, bölgesi dışında geniş bir kullanım alanı bulmuştur.

Gelenekli sanat eğitiminde hoca ile talebe arasında sıkı bir irtibat vardır. Eskiler buna feyz demişler. Gelenekli sanatlarımızın içerisine gönül ve ruh karışırsa sanat olur yoksa işçilikten öteye gidilmez. Diyerek çok çalışmanın önemine vurgu yapmıştır.

Osmanlı Hat sanatı mektebinin kurucu Şeyh Hamdullah yazıdaki başarının sırrını soranlara: “Gözlerimi hocanın eline ve kalemine, kulağımı diline, gönlümü yazıya verdim. Bir harfi en güzel yazıncaya kadar bıkmadan usanmadan yazdım.”

Sabır ve gayret bu sanatı öğrenmenin en önemli iki anahtarıdır.

Ahsen-ı takvim takvim üzerine yaratılmış olan insanoğlu fitratının gereği olarak yaşamının her aşamasını maddi ve manevi tüm detaylarını güzellikle buluşturma gayreti içerisinde olmalıdır. Bu sanatın en önemli özelliği Kur’an harfleriyle kullanılarak eserler meydana getirilmektedir.





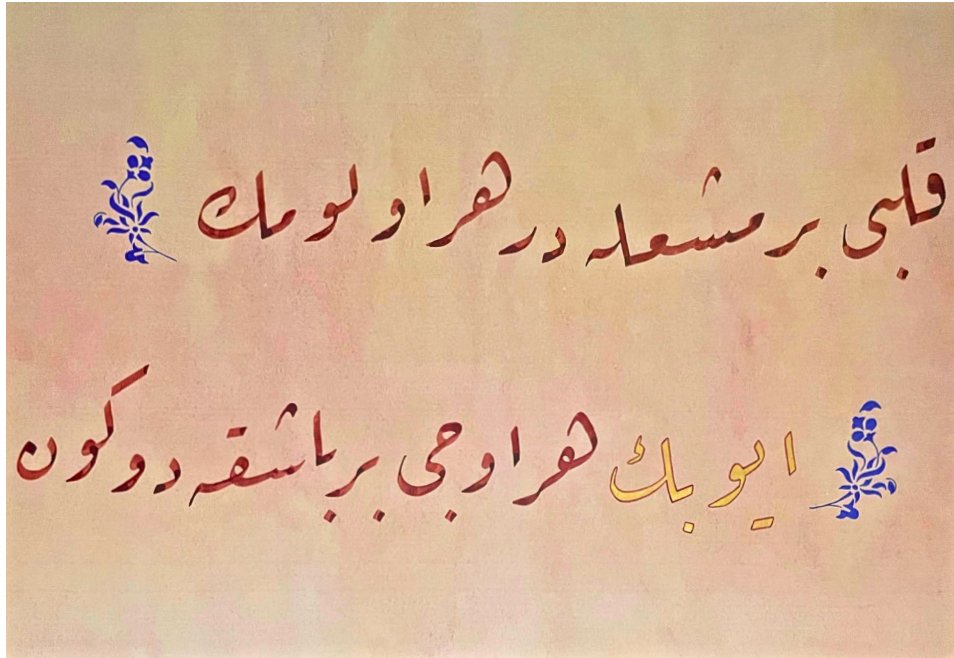
Yıldız Zenbil

Adıyaman doğdu. İstanbul Üniversitesi sosyoloji bölümünden mezun oldu. Fatih Sultan Mehmet Vakıf Üniversitesi Hat dalın Yüksek Lisansını tamamladı. Hüsni-i hat eğitimini Hüseyin Kutlu'dan sülüs-nesih, Tahsin Kurt'tan ta'lik meşk etmiştir. Katıldığı çeşitli hat yarışmalarında ödülleri bulunmaktadır.

KATILDIĞI SERGİLER

- 2007 yılında Uygulamalı Türk-İslam Sanatları Kütüphanesi ve İcazetname Sergisi, CRR İstanbul
- 2011 yılında Mehmet Akif Klasik Sanatları Sergisi, TBMM
- 2013 yılında "Uzaktaki Yakın Kardeşler" Türkiye-Yemen Ortak Sergisi, Yemen Milli Müzesi
- 2017 yılında Pendik Belediyesi, 13. Uluslararası Geleneksel Sanatçılar Buluşması Festivali

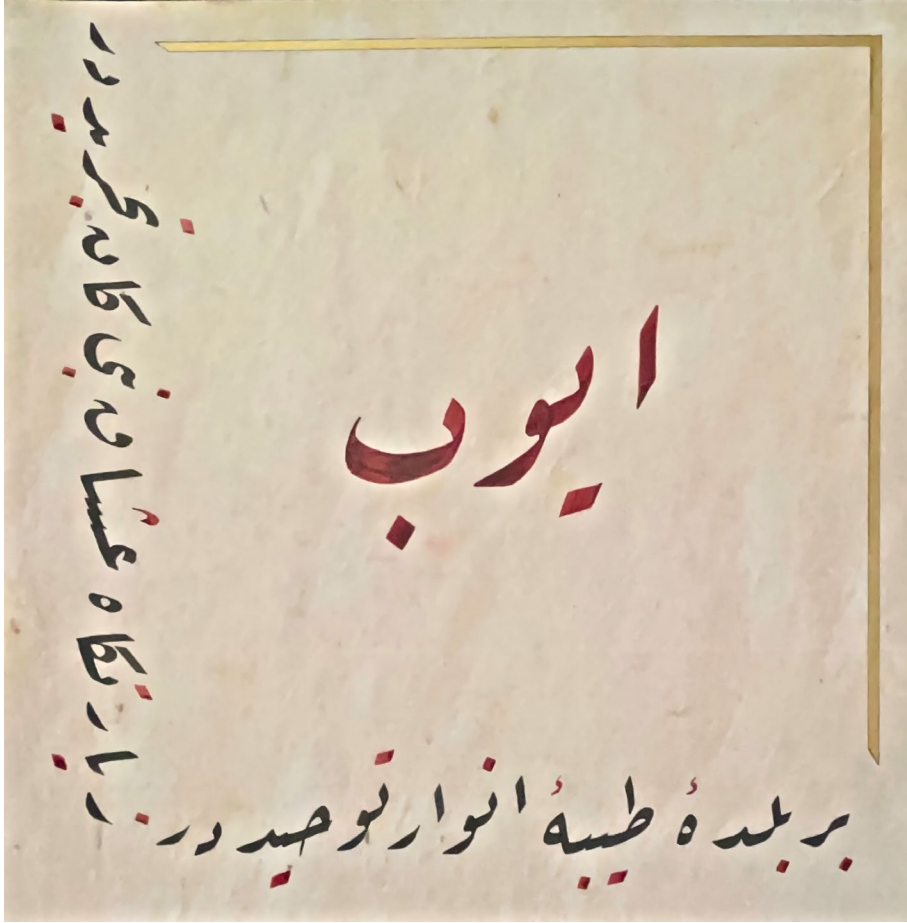




Halenur Sel

94. "Kalbî bir meş'aledir her ölümün
Eyüb'ün her ucu bir başka düğün"
.28x40 cm



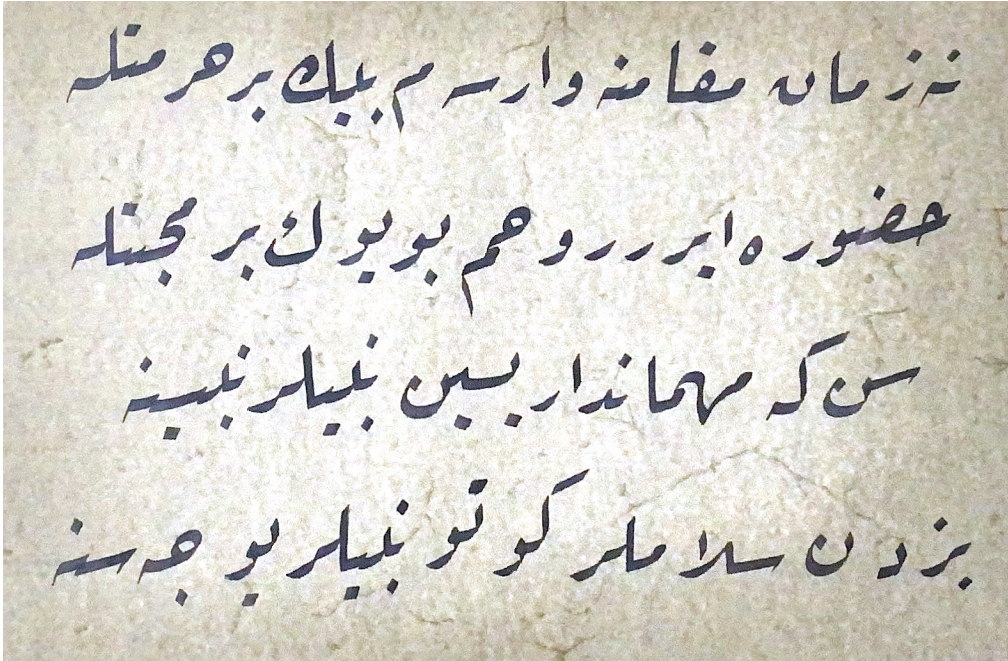


Şulenur Sel

95. "Eyüb bir belde-i tayyibe-i envâr-ı tevhidir
Ziyâret-gah-ı uşşak-ı Nebî, kân-ı tecrîddir."

29x29 cm





Yağmur Aksel

Eyüp aşığı Kâtibi'ye aid rika hattıyla yazılmış şiir.
35x33 cm





شهر ایوب عدو چه بر بنده
ظلمتی نور کبی و بیکر صورند
سایه سنده اولان نه دولند
امید در که رحمت ایل باری

Merve Yıldız

Sâye-i Eyüb
14,5 x 21 cm





Ebru

En geniş tanımıyla ebru, kitre ya da benzeri malzemelerle kıvamı arttırılan sıvı üzerinde güneşten etkilenmeyen, asit ve benzeri yabancı maddeler içermeyen doğal boyaların serpilmesiyle elde edilen desenlerin, sıvının yüzeyine kapatılan kâğıda geçirilmesiyle gerçekleştirilen bir kâğıt bezeme sanatıdır. Soyut resim anlayışıyla sergilenmesinin dışında ebrunun gerçek kullanım yerleri, yazı koltuk ve pervazları ile ciltlerdir. Türk Ebrusu'nun yapımında suda erimeyen, güneşten etkilenmeyen asit ve kazein içermeyen doğal boyalar kullanılır.

Her ebrucu, at kıllarını gül dallarına sararak kendi fırçalarını kendisi yapar. Kitre, salep, deniz kadayıfı gibi bir kıvam arttırıcı ile kıvamı istenen ölçüde arttırılan ve bir miktar da yapışkanlık kazandırılan su, tekne tabir edilen ve ebrulanacak kâğıdın ebadına göre hazırlatılan bir kaba boşaltılır. Kavanozlarda bulunan ezilmiş boyaların içine kaynatılmış sığır ödü ilave edilerek suya düşen boya damlasının suyun yüzeyinde oluşan yüzey gerilimini kırıp açılması sağlanır. Bu şekilde az öd içeren boyadan yoğun öd içeren boyaya doğru istenen renkler teknedeki suya serpilerek ebru deseni elde edilir.

Son aşamada, ebrulanacak kâğıt, hava kabarcığı bırakmayacak şekilde kaydırmadan suyun üzerine yatırılır ve teknenin kenarına sıyrılarak teknedен alınır. Eğer çiçekli ebru ya da hatip ebrusu yapılacaksa, önce yukarıda anlatıldığı gibi ve aynı rengin tonlarında bir battal ebru yapılır. Üzerine çeşitli kalınlıkta tel ve iğneler kullanılarak damlatılan boyalara yine teller ve iğneler ile şekil verilmek suretiyle hatip ya da çiçek desenleri elde edilir.





Şahin Turmuş

Şahin Turmuş, 1991 yılında Adıyaman'da doğdu. Geleneksel Türk sanatlarına duyduğu ilgi doğrultusunda sanat eğitimine yöneldi. Mimar Sinan Güzel Sanatlar Üniversitesi Güzel Sanatlar Fakültesi Geleneksel Türk Sanatları Bölümü'nde eğitim gördü ve ebru sanatında icazet aldı. Ebru sanatına 2007 yılında, dönemin Kültür ve Turizm Bakanlığı Devlet Türk Süsleme Sanatları Yarışması'nda birincilik ve çeşitli dereceler elde eden sanatçı Tuğba Karakaş'tan aldığı eğitimlerle başladı. 2014 yılında ebru sanatı icazetini aldı.

2011 ve 2013 yıllarında Kültür ve Turizm Bakanlığı tarafından düzenlenen Devlet Türk Süsleme Sanatları Yarışmaları'nda derece alan sanatçı, aynı yarışmalarda teşvik ve sergileme ödüllerine de layık görüldü.

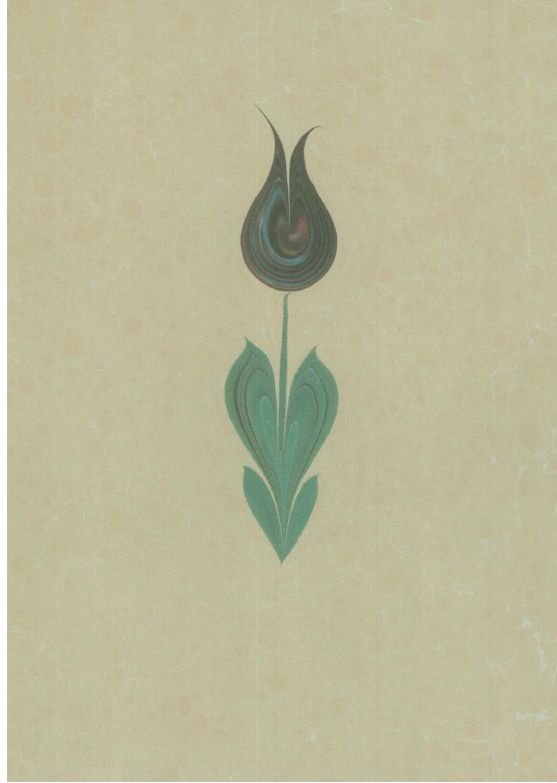
2012 yılından itibaren eğitim vermeye başlayan sanatçı; Sultangazi İlçe Millî Eğitim Müdürlüğü bünyesinde ilkokul, lise ve BİLSEM öğrencilerine geleneksel sanatlar eğitimi verdi. 2013 yılında Eyüpsultan Belediyesi bünyesinde eğitmen olarak görev almaya başladı ve çalışmalarını burada sürdürdü.

Düzenlenen yıl sonu sergilerinde eserleri sanatseverlerle buluşan Şahin Turmuş, yurt içi ve yurt dışında gerçekleştirilen çeşitli tema programları, çalıştaylar ve karma sergilere katılmıştır. Sanatçı, klasik ebru sanatını geleneksel üsluba bağlı kalarak sürdürmekte ve çalışmalarına aktif olarak devam etmektedir.





Ebru

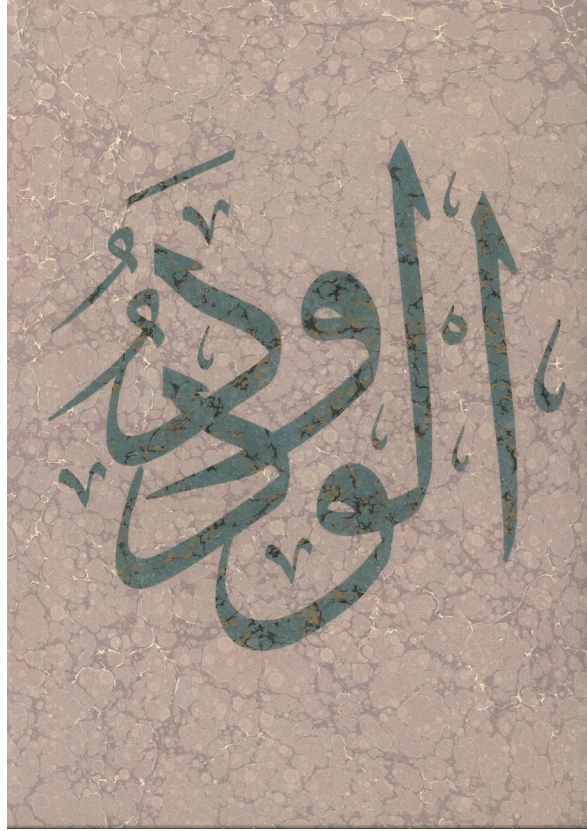


Şahin Turmuş
İstanbul Lalesi
15x25 cm





Ebru



Şahin Turmuş

El - Vedud
35x50 cm



101 | **11.Miras Sergi Katalođu**





Ebru



Şahin Turmuş

El - Varis
35x50 cm



102 | 11.Miras Sergi Katalođu





Ebru



Şahin Turmuş

Es - Sabûr
50x70 cm



103 | 11.Miras Sergi Katalođu





Ebru



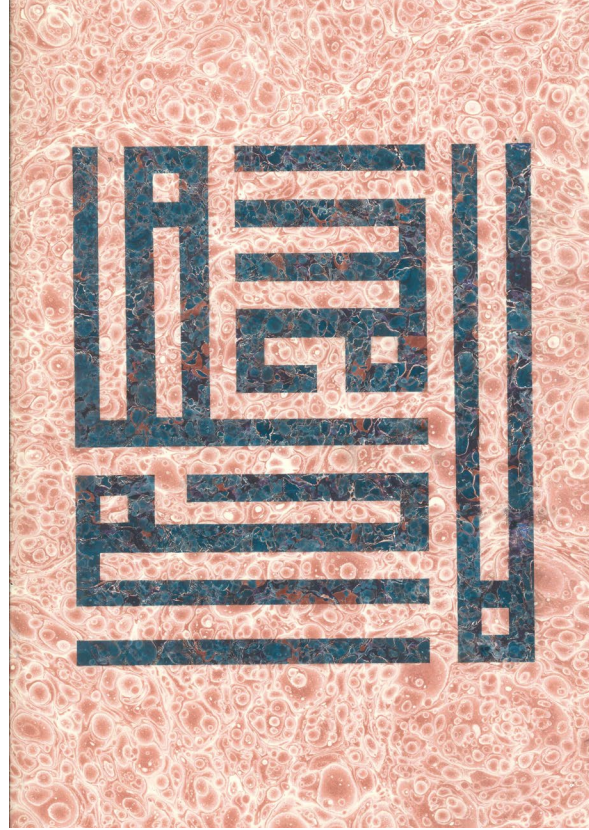
Elçin Yavaş

Esmâül Hüsna
35x50 cm





Ebru



Elçin Yavaş

Hamd
35x50 cm



105 | **11.Miras Sergi Katalođu**





Ebru



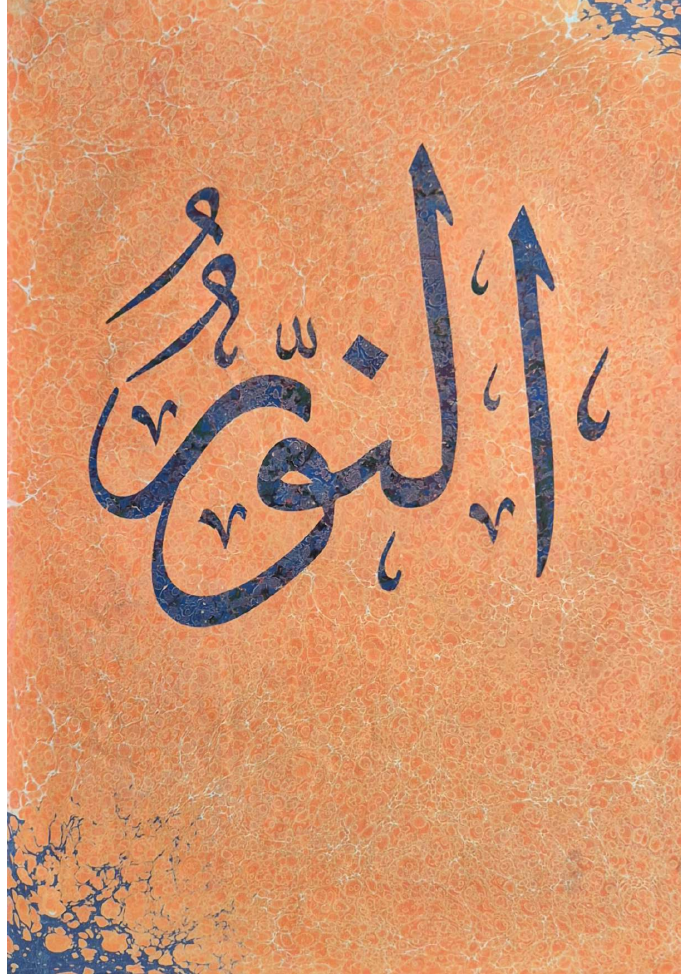
Gül Sara Sümer

Mâi Ahenk
35x50 cm





Ebru



Gül Sara Sümer

Nûrun Ala Nûr
35x50 cm





Ebru



Kübranur Baycar

Lisan-ı Hal
35x50 cm





Ebru



Kübranur Baycar

Yıldızın İzinde
35x50 cm



109 | **11.Miras Sergi Katalođu**





Ebru



Kübranur Baycar

Yârân
35x50 cm



110 | **11.Miras Sergi** Katalođu





Ebru



Kübranur Baycar

Nazenin
35x50 cm



111 | **11.Miras Sergi** Katalođu





Ebru



Meryem Dilara Sağlam

Menekşe Hâli
35x50 cm



112 | **11.Miras Sergi** Katalođu





Ebru



Meryem Sena Kala

Mavi Lale
15x25 cm





Çini

“Çini” kelimesi günümüzde, belirli oranlardaki hammaddelerden üretilen (kil, kaolin vb.) çamurların, düz plakalar (karo) ve üç boyutlu formlar halinde şekillendirildikten sonra, geleneksel veya modern desenlerle bezenip, sırlanarak pişirilmesi ile elde edilen sanatsal nitelikli ürünleri ifade etmektedir. Güncel literatürde çini, fayans, seramik ve porseleni birbirinden ayıran temel unsurlar, üretimlerinde kullanılan çamur, sır ve boyaların içerikleri ve pişme dereceleri.

Türk sanatında çininin tarihçesi Uygur dönemine kadar (8.- 9. yy.) uzanmaktadır. Mimaride düzenli kullanımı Büyük Selçuklularla başladığı düşünülen çini sanatı Anadolu topraklarında 12. ve 13. yüzyıllarda Anadolu Selçuklu dini mimari yapılarında ve saraylarda, sır altı figüratif desenli karolar, sırlı-sırsız tuğlalar ve renkli sırlı, geometrik yerleşimli çini mozaiklerle, lüster ve minai tekniğindeki kullanım seramikleri ve duvar karolarıyla eşsiz örnekler vermiştir. Anadolu Selçuklu çini sanatının merkezi Konya’dır. 14. yüzyıl Beylikler döneminde de benzer üslupta eserler üretilmiştir.

Erken Osmanlı dönemi çinilerinin ilk örnekleri Bursa’da görülür. İznik Yeşil Cami minaresindeki çiniler bilinen ilk Osmanlı dönemi çinileridir. Bursa Muradiye Cami ve türbeleri çini sanatının gelişimi açısından gözlemlenmesi gereken önemli yapılardır. Diğer önemli bir erken dönem yapısı olan Edirne Muradiye Cami, mihrabıyla Osmanlı sanatında renkli sırlı çini kullanımının en güzel örneklerinden birini verir.

Bursa ve Edirne Muradiye çinilerinin bir diğer önemli özelliği de sır altı bitkisel bezemenin başlangıcını ifade eden örnekler içermeleridir. Klasik dönem olarak adlandırılan 16. yüzyılda Türk sanatının her alanında olduğu gibi çini sanatında da çok özel örnekler verilmiştir. Renk, desen ve kaliteli alt yapıda zirvenin yaşandığı bu dönemde İznik en önemli üretim merkezidir.

Saray nakkaşhanesinde çizilen desenler İznik’teki atölyelerde çini yüzeylere aktarılmış ve fırınlanarak kullanıma hazır hale getirilmiştir.





17. Yüzyıl sonuna kadar İznik bu vazifesini sürdürmüştü, Kütahya ise destek üretim merkezi olmuştur. 18 Yy da İznik işlevini kaybetmiş, kısa bir dönem İstanbul'da Tekfur Sarayı'nda üretilen çinilerin, esas üretim merkezi 18. Yüzyıl itibarı ile Kütahya olmuştur. Eyüp Sultan Türbesi 15, 16, 17 ve 18 yüzyıl çinilerini bir arada görmeye olanak sağlayan bir çini müzesi niteliğindedir.

Türkiye sanatı kapsamında Selçuklu ve Osmanlı dönemlerinde hem kullanım eşyalarında (tabak, vazo vs.) hem de mimari yüzeylerde kaplama öğesi olarak sıklıkla karşımıza çıkan çiniler, günümüzde de bu işlevlerini sürdürmekle birlikte, sanatsal ve dekoratif tasarım ürünleri halinde, farklı malzemelerle bir araya gelerek, yeni bir alana kavuşmuştur. Diğer geleneksel sanatlarımızın (hat, tezhip, minyatür vb.) kitap sanatları olmaktan çıkıp tek başına bir sanat eseri olmayı ifade etmesi gibi, çini karolar da mimari yüzeylerden koparak gerek tek başına gerekse pano-sehpa gibi ürünlere kompoze edilmiş ve günlük hayatımızın içine katılmıştır. Çinideki bu değişim elbette kullanım alanları ile sınırlı değildir.

Desen ve formlarda da yeniliklere gidilmiş, genişleyen renk skalaları ile sınırsız bir tasarım yüzeyi elde edilmiştir. Kaliteli ve çok çeşitli çini altyapı malzemesine ulaşmak herkes için kolaylaşmıştır. Klasik dönem (16. yy) çinilerinin üsluplarında eserler üretilmeye devam edilmekle birlikte, "resimsel, modern, serbest vb." çok farklı terimlerle ifade edilebilecek ürünler de ortaya konmaktadır. Elbette her alanda olduğu gibi bu alanda da ancak kaliteli eserler kalıcı ve kayda değer olacaktır. Bu yeni dönem çini sanatında, akademik eğitim temelli sanatçılar ve onların geleneksel kökleri güncel öğelerle aynı potada, doğru oranlarda bir araya getirerek ortaya koydukları eserleri geleneğin ve geleceğin sanatına iz bırakmaya adaydır.





Timur Bilir

1972 yılında İstanbul'da doğan sanatçı lisans, yüksek lisans ve sanatta yeterliliğini Mimar Sinan Üniversitesi'nde tamamlamıştır. Uludağ Üniversitesi İznik MYO'da 2000-2005 yılları arasında restorasyon-konservasyon programı başkanlığı ve müdür yardımcılığı görevlerinde bulunmuştur. 2005-2009 yılları arasında İstanbul Üniversitesi TBMYO'da çini desen tasarımı dersi vermiş ve 2010 yılında Mimar Sinan GSÜ'de kadrolu öğretim görevlisi olarak göreve başlamıştır. 2021 yılında doçentliğini alan sanatçı halen aynı üniversitede Çini Tasarımı ve Onarımı ASD başkanı olarak görevine devam etmektedir.





Çini

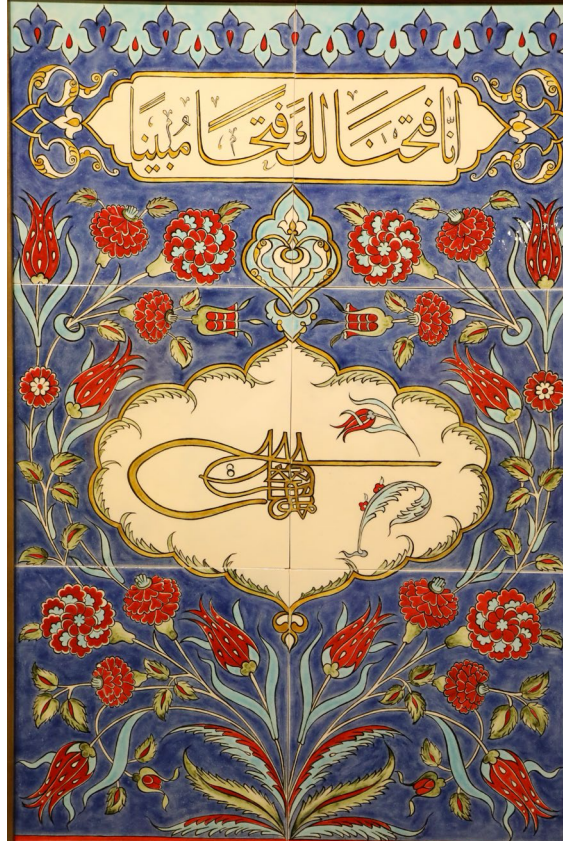


Fügen Puhaloğlu
Levni (Çeşme Yolunda)
40x60 cm





Çini



Hatice Tekneci

Fetih ve Eyüp Sultan
40x60 cm





Çini



Selda Gökşan Can

Yansıma
70x90 cm





Cini



Selda Gökşan Can

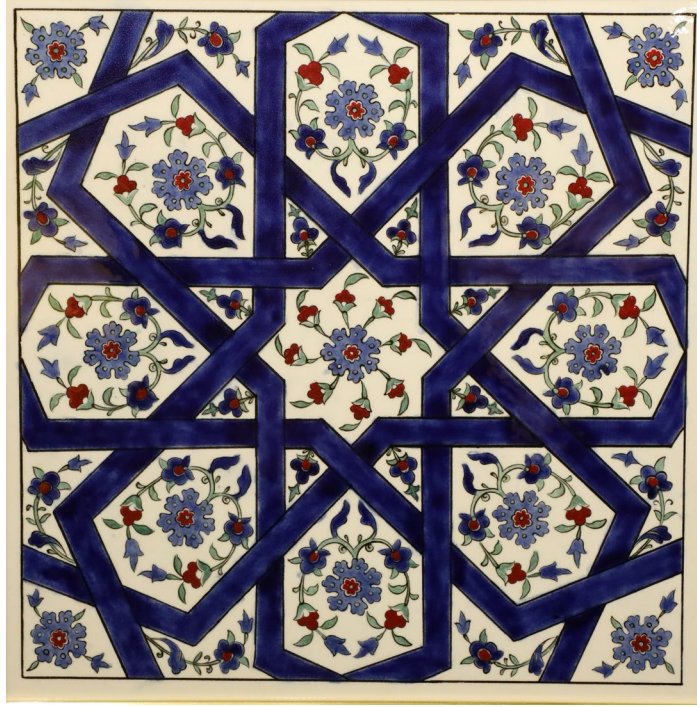
Zafer Yelkenleri

50x50 cm





Çini



Şermin Yıldız
Çeşmenin Çiçekleri
40 cm





Yeşim Fidancı

Mirasın Işığındaki Çiçekler
45x25 cm





Çini



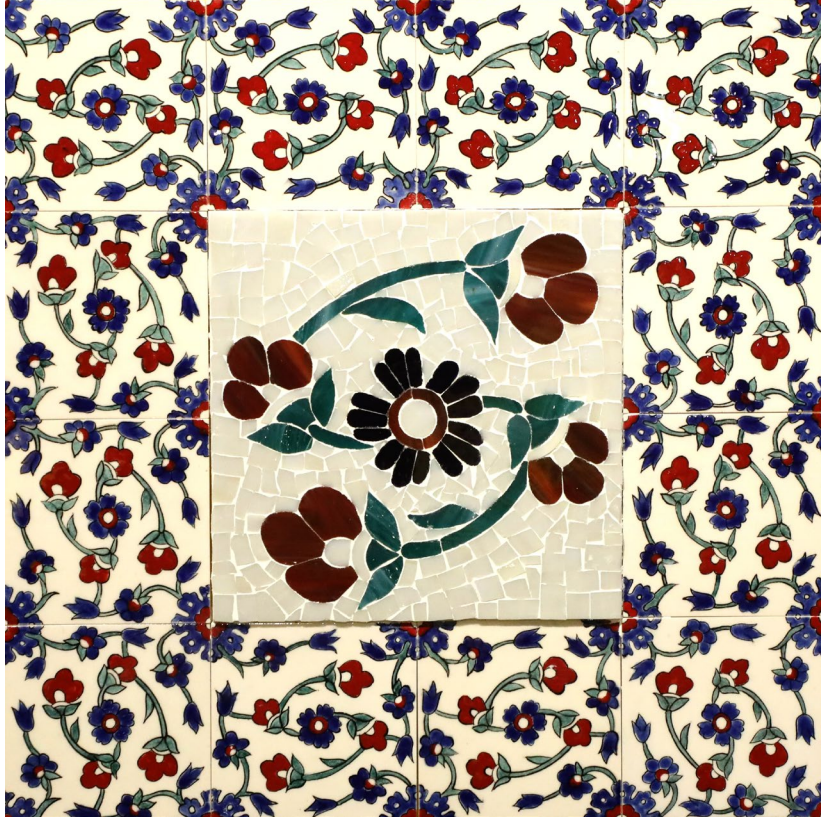
Yurdanur Ulu

Kavuklu Hamdi
40x60 cm





Çini



Yurdanur Ulu

Kayıp Çiçekler
40x40 cm



125 | 11.Miras Sergi Katalođu





Çini



Nurdan Ay

Lale ve Münhani Ahenk
40x40 cm





Çini



Nurdan Ay

Lale ve Hatayının Zarafeti
40x40 cm





Çini



Nurdan Ay

Barbaros Hayrettin Paşa Hamamı Çinisi
50x50 cm





Seyyide Yılmaz

1985 İstanbul doğumlu sanatçı, mesleki alanda ilk eğitimini İstanbul Üniversitesi Çini-Seramik Bölümünde görmüştür (2007).

Lisans eğitimini Mimar Sinan Güzel Sanatlar Üniversitesi, Geleneksel Türk Sanatları bölümünde "Çini Ana Sanat Dalı" üzerine tamamlamıştır (2013).

Yüksek lisans eğitimini, Marmara Üniversitesi Türkiyat Araştırmaları Enstitüsü, Türk Sanatı Ana Bilim Dalı'nda "13. Yüzyıl Anadolu Türk Mimarisinde Çini Malzemeli Kufi Kitabeler" isimli tez çalışması ile tamamlamıştır (2019).

2009 – 2012 Yılları arasında, İstanbul bünyesinde birçok tarihi yapının restorasyon projelerinde çalışmıştır.

2015-2019 Yılları arasında İsmek'te,

2019- 2022 Yılları arasında Eyüp Sultan Belediyesi Kültür Sanat eğitimleri kapsamında Çini dersleri vermiştir.

2017-2018 Bahar / 2024-2025 Güz dönemlerinde Arel Üniversitesi Mimari Restorasyon Bölümünde öğretim görevlisi olarak "Geleneksel Desen Teknikleri" dersini vermiştir.

2019'da kurduğu Balat Çini Atölyesi'nde sanatsal çalışmalarına ve çini tasarım dersleri vermeye devam etmektedir.





Çini



Şenay Karagülle

Mavi Döngü
63x63 cm





Çini



Şenay Karagülle

Sultanın Gözyaşları
60x120 cm





Çini



Melike Küçükçığa

Nüküş-u Eyüp
70x110 cm





Çini



Gülay Ayrıcı

Bir İstanbul Seyri
50x75 cm





Çini



Ferizat Şengör

Kubbe-i Aşk
50x160 cm





Çini



Aslı Çalışkan

Aslı Sırça
55x88 cm



2025 - 2026

EYÜPSULTAN BELEDİYESİ KÜLTÜR, SANAT VE SOSYAL İŞLER MÜDÜRLÜĞÜ

